

**ITÄ-SUOMEN LÄÄNINHALLITUKSEN**

**VUODEN 2008 TULOSSUUNNITELMA**

**JA**

**VUOSIEN 2009 - 2012 TOIMINTA- JA TALOUSSUUNNITELMA**

# SISÄLLYSLUETTELO

<b>1 YLEISTÄ</b> .....	<b>4</b>
1.1 Toimintaympäristön kuvaus.....	4
1.2 Itä-Suomen lääninhallituksen toimintastrategia .....	4
1.3 Henkisten voimavarojen hallinta ja kehittäminen.....	7
<b>2 TOIMINTAYMPÄRISTÖ JA SEN MUUTOKSET</b> .....	<b>8</b>
2.1 Sivistysosasto .....	8
2.2 Sosiaali- ja terveystieteiden osasto.....	8
2.3 Poliisiosasto .....	9
2.4 Pelastusosasto .....	10
2.5 Liikenneosasto .....	11
2.6 Kilpailu- ja kuluttajaosasto.....	11
2.7 Oikeushallinto-osasto .....	12
2.8 Yhteiset palvelut.....	12
<b>3 YHTEISKUNNALLINEN VAIKUTTAVUUS JA TOIMINNAN PAINOPISTEET 2008 – 2012</b> .....	<b>13</b>
3.1 Sivistysosasto .....	13
3.2 Sosiaali- ja terveystieteiden osasto.....	14
3.3 Poliisiosasto .....	15
3.4 Pelastusosasto .....	15
3.5 Liikenneosasto .....	15
3.6 Kilpailu- ja kuluttajaosasto.....	16
3.7 Oikeushallinto-osasto .....	16
3.8 Yhteiset palvelut.....	16
<b>4 KESKEISET TULOSTAVOITTEET OSASTOITTAIN</b> .....	<b>17</b>
4.1 Sivistysosasto .....	17
4.2 Sosiaali- ja terveystieteiden osasto.....	19
4.3 Poliisiosasto .....	20
4.4 Pelastusosasto .....	21
4.5 Liikenneosasto .....	21
4.6 Kilpailu- ja kuluttajaosasto.....	23
4.7 Oikeushallinto-osasto .....	24
4.8 Yhteiset palvelut -yksikkö .....	24
4.9 Henkilötyövuodet lääninhallituksen prosesseittain .....	25
<b>5 KANSAINVÄLINEN TOIMINTA</b> .....	<b>25</b>
<b>6 SISÄINEN TARKASTUS</b> .....	<b>26</b>
<b>7 MAISTRAATTIEN VALTAKUNNALLINEN KEHITTÄMINEN</b> .....	<b>27</b>
<b>LIITTEET</b>	
Liite 1 .....	32
Liite 2 .....	33
Liite 3 .....	34
Liite 4 .....	36
Liite 5 .....	37

# 1 YLEISTÄ

## 1.1 Toimintaympäristön kuvaus

Itä-Suomen läänissä on kolme maakuntaa: Etelä-Savo, Pohjois-Savo ja Pohjois-Karjala. Läänissä toimii kolme maakunnan liittoa ja maakunnalliset työvoima- ja elinkeinokeskukset sekä ympäristökeskukset.

Itä-Suomen läänin asukasluku vuodenvaihteessa 2006–2007 oli 576 527. Vähennystä edelliseen vuoteen oli 2366.

Väestötiheys on 11.8 henkilöä/km<sup>2</sup>. Vuoden 2008 alussa läänissä on 57 kuntaa ja 12 seutukuntaa.

Läänin alueella on vireillä useita mm. PARAS-hankkeen vauhdittamia yhteistyö ja kunta-liitosselvityksiä. Pohjois-Karjalassa pisimmällä on Enon, Joensuun ja Pyhäselän, Pohjois-Savossa Karttulan ja Kuopion ja Etelä-Savossa Savonrannan, Kerimäen, Punkaharjun ja Savonlinnan yhdistymiseen tähtäävät selvitykset.

Läänin väestön väheneminen ja keskittyminen suurimpiin maakuntakeskuksiin ja niiden ympäristökuntiin jatkuu. Maaseutukunnissa suurin huolen aihe on syntyvyyden jatkuva väheneminen.

Itä-Suomen läänin maakuntien elinkeinorakenne poikkeaa maan keskimääräisestä tilanteesta erityisesti maa- ja metsätaloudessa. Sen osuus työllisestä työvoimasta on Itä-Suomessa kaksinkertainen maan keskiarvoon verrattuna. Maataloudesta toimeentulonsa saavien määrä vähenee edelleen voimakkaasti. Yhteiskunnallisten palvelujen, erityisesti terveydenhuolto- ja sosiaalipalvelujen osuus on läänin alueella kasvava ja myös suurempi kuin maan muissa osissa.

Maakunnissamme on voimakas kehittämisen tahto. Läänin alueella halutaan uskoa omiin mahdollisuuksiin, vahvuuksiin sekä koulutuksen, tutkimuksen ja tuotekehittelyn avulla luotaviin uusiin työpaikkoihin. Eräät seudut ja toimialat ovat päässeet jo hyvään kasvuun ja kyenneet lisäämäänkin työpaikkoja. Palvelurakenteiden uudistamisen toivotaan lisäävän julkisten palvelujen tehokkuutta.

Julkisen vallan toimenpiteet ovat tärkeitä erityisesti heikoimmassa asemassa olevien kuntien saamiseksi mukaan kehitykseen. Itä-Suomi – ohjelma on viiden itäsuomalaisen maakunnan yhteinen pyrkimys alueen ulkoisten yhteyksien ja keskeisten toimijoiden yhteistoininnan vahvistamiseen ja kilpailukyvyyn parantamiseen.

## 1.2 Itä-Suomen lääninhallituksen toimintastrategia

Itä-Suomen lääninhallitus on monialainen asiantuntijavirasto, jolle valtion keskushallinto on siirtänyt tehtäviään. Toteutamme yhteistyössä valtakunnallisia ja alueellisia tavoitteita läänin asukkaiden tarpeiden mukaisesti. Lääninhallitus hoitaa opetus- ja kulttuurihallintoon sekä liikunta- ja nuorisotoimeen, sosiaali- ja terveyshallintoon, maa- ja metsätaloushallintoon, pelastus- ja poliisihallintoon, liikennehallintoon, kilpailu-, kuluttaja- ja elintarvikehallintoon sekä oikeushallintoon liittyviä tehtäviä.

Lääninhallitus toimii valtion alueellisena yleis- ja erityishallintoviranomaisena. Alueetasolla tehtävämme on huolehtia yleisestä järjestyksestä ja turvallisuudesta, lupahallinnosta sekä alueellisesta seurannasta ja arvioinnista. Lääninhallituksen erityisvahvuutena on paikalli-

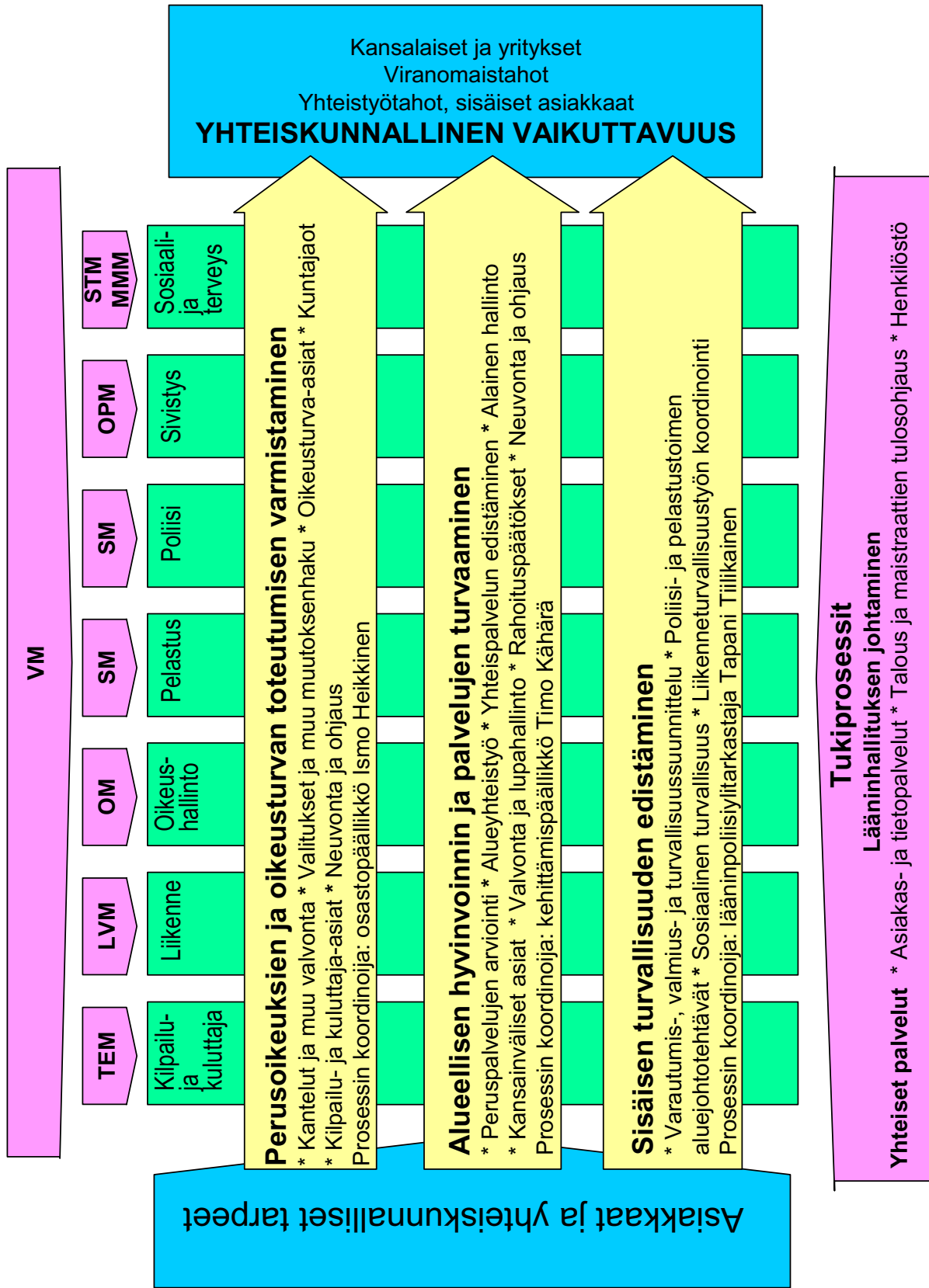
suus ja monialainen asiantuntijuus. Teemme työtä erityisesti Itä-Suomen tietoyhteiskunnallisten valmiuksien, ympäristöterveyden ja kestävä kehityksen, kuntien ja valtion yhteis- palvelupisteiden lisäämisen sekä turvallisuuden puolesta.

Vuodesta 2008 lukien kahdeksan ministeriön ohjauksessa lääninhallitus

- edistää, ohjaa ja valvoo paikallista sosiaali- ja terveystointia
- arvioi, edistää ja valvoo alueellista ja paikallista opetus-, kirjasto-, liikunta- ja
- nuorisotointa
- johtaa läänin poliisitointa
- ohjaa ja valvoo läänin alueen pelastustointia sekä hoitaa alueelliset valmiustehtävät
- ohjaa ulosottovirastojen ulosottotointa
- huolehtii alueellisesta joukkoliikenteen suunnittelusta ja edistämisestä sekä eräistä
- liikenteen lupahallintotehtävistä
- ohjaa ja valvoo alueellisen ja paikallisen eläinlääkintähuollon, eläinsuojelun sekä
- elintarvike- ja tuoteturvallisuusvalvonnan toteuttamista
- ohjaa ja valvoo alueellista ja paikallista ympäristöterveydenhuoltoa
- edistää alueellista kuluttaja-, kilpailu- ja elintarvikehallintoa
- arvioi ja seuraa toimialojensa peruspalvelujen toteutumista
- ohjaa ja valvoo maistraatteja sekä
- edistää eri viranomaisten yhteispalvelujen järjestämistä.

Itä-Suomen lääninhallitus on organisoitu prosessilähtöisesti. Lääninhallituksen toimintaa kuvaava organisaatiokaavio on esitetty seuraavalla sivulla.

# ITÄ-SUOMEN LÄÄNINHALLITUS ALUEVIRANOMAISENA



### 1.3 Henkisten voimavarojen hallinta ja kehittäminen

Itä-Suomen lääninhallituksen tärkein voimavara on henkilöstö. Henkilöstömäärän ja rakenteen oikealla suunnittelulla sekä henkilöstöasioiden hyvällä hoidolla luodaan edellytykset lääninhallituksen toiminnallisten tavoitteiden saavuttamiselle. Lakisääteisten ja tulossopimuksissa sovittujen tehtävien hoitoa varten lääninhallituksen palveluksessa on oltava riittävä määrä pysyvää, virkarakenteeltaan oikeaa ja ammattitaitoista henkilöstöä.

Henkilöstövoimavarojen suunnittelussa ja kehittämisessä on tavoitteena ammattitaitoinen, motivoitunut ja työssään viihtyvä, eri-ikäisistä koostuva henkilöstö. Vuosille 2006–2011 laaditussa strategisessa henkilöstösuunnitelmassa on luotu perusta tulevien vuosien henkilöstösuunnittelulle. Suunnitelmaa tarkistetaan tarpeen mukaan. Suunnittelussa käytetään hyväksi henkilöstötilinpäätös- ja toimintaympäristön muutostietoja.

Henkilöstön rekrytointiin ja sen kehittämiseen kiinnitetään huomiota erityisesti siten, että rekrytoinnit joko vahvistavat lääninhallituksen osaamista ja asiantuntemusta tai pitävät sen ajan tasalla. Rekrytointiin osallistuvien ammatillista koulutusta sisällytetään lääninhallituksen henkilöstön kehittämissuunnitelmaan.

Vuosittain laaditaan erillinen henkilöstön kehittämis- ja koulutussuunnitelma, jossa määritellään henkilöstökoulutuksen yleiset painopisteet, tavoitteet ja käytettävissä olevat resurssit. Suunnitelma perustuu osaamiskartoituksiin ja kehityskeskusteluissa esille tulleisiin koulutustarpeisiin sekä toimintaympäristön muutoksiin. Tavoitteena on henkilöstön ammattitaidon ylläpitäminen ja kehittäminen, uusien tietojen ja taitojen oppiminen sekä henkilöstön psyykkisen ja fyysisen hyvinvoinnin tukeminen.

Vuosina 2003–2006 toteutettua KAIKU-työhyvinvointihanketta jatketaan osana lääninhallituksen normaalia toimintaa. Henkilöstölle tehtyjen ikäasenne- ja työtyytyväisyyskyselyjen tuloksia hyödynnetään ikäohjelman laadinnassa ja henkilöstöpolitiikan kehittämisessä.

Työyhteisön turvallisuutta ja työhyvinvointia sekä henkilöstön tasa-arvoista ja yhdenvertaista kohtelua edistetään toteuttamalla työsuojelun toimintaohjelmaa sekä tasa-arvo- ja yhdenvertaisuussuunnitelmia. Virkistystoiminnassa henkilöstön liikunta- ja kuntoiluharrastuksia sekä henkisiä harrastuksia tuetaan edelleen eri tavoin. Yhteisöllistä toimintaa jatketaan syksyisin pidetyssä koko lääninhallituksen yhteisessä virkistyspäivässä.

Henkilökunnalle tehtiin ensimmäinen lääninhallituksen palkkausjärjestelmän toimivuutta koskeva kysely lokakuussa 2007. Tulokset eivät ole vielä käytettävissä, mutta tulosten analysoinnin jälkeen järjestelmää kehitetään esille tulleiden mahdollisten parantamistarpeiden pohjalta.

Hyvää henkilöstöpolitiikkaa ja pitkäjänteistä henkilöstösuunnittelua toteuttamalla lääninhallitus kykenee selviytymään aluehallinnon uudistuksen haasteista. Tietotekniikkaa ja telemaattisia palveluja käyttöön ottamalla, sähköistä asiointia ja palveluprosesseja kehittämällä sekä hyödyntämällä erikoistumis- ja keskittämismahdollisuuksia parannetaan toiminnan tuottavuutta, tehokkuutta ja vaikuttavuutta. Tavoitteena on, että lääninhallitus on jatkossakin arvostettu ja haluttu sekä kilpailukykyinen työnantaja.

## 2 TOIMINTAYMPÄRISTÖ JA SEN MUUTOKSET

### 2.1 Sivistysosasto

Toimintaympäristön tilan ja kehityssuunnan kuvauksella määritetään sivistysosaston perus- ja kehittämistoiminnan viitekehys. Seuraavista indikaattoreista kootaan ja ilmoitetaan maakuntia ja koko lääniä koskien viimeisin tilastointitieto ja tarvittaessa muutos edellisvuoteen verrattuna:

- väestömäärä
- väestön ikäjakauma (0–6, 7–15, 16–18, 19–25, 26–64 ja yli 64 -vuotiaat)
- arvio oppivelvollisuusikäisten ja nuorten määrän muutoksista läänin kunnissa ja muuttoliikkeen vaikutuksista sisältäen maahanmuuttajanuoret
- peruskoulujen, lukioden, toisen asteen ammatillisten oppilaitosten, ammattikorkeakoulujen ja yliopistojen määrä sekä niissä opiskelevien opiskelijoiden määrä
- peruskoulun päättäneiden määrä sekä peruskoulun jälkeen samana vuonna lukiossa, ammatillisessa koulutuksessa tai perusopetuksen lisäopetuksessa aloittaneiden %-osuus peruskoulun päättäneistä
- koulutustasoindeksi
- työllisyys- ja työttömyysaste ml. nuorisotyöttömyys (17–24 v.)
- vuosittain koulutukseen osallistuvien %-osuus työikäisestä aikuisväestöstä
- kirjastojen, kirjastoautojen sekä asiakaskäyntien ja sähköisen asioinnin määrä
- väestön liikuntaharrastuksen määrä ja liikuntapaikkojen määrä
- nuorten työpajojen, kunnallisten nuorisotilojen ja nuorten leirikeskusten määrä.

### 2.2 Sosiaali- ja terveysosasto

#### Väestö ja hyvinvointi

Ulkoiset haasteet sosiaali- ja terveydenhuollon osalta Itä-Suomessa pysyvät entisinä, mutta vahvistuvat. Itä-suomen lääni on Suomen iäkkäin. Läänissä yli 65-vuotiaiden osuus on lähes 20 % asukasmäärästä ja yli 75-vuotiaiden osuus nousee yli 10 %:iin. Kunnallisten palvelujen rinnalla yksityisen sosiaali- ja terveydenhuollon palvelut lisääntyvät. Järjestöjen merkitys erityisesti vapaaehtoistyön ja vertaistuen toteuttajina korostuu. Sen sijaan hankintalain ja kilpailuneutraalisuuden vuoksi järjestöjen osuus palvelujen tuottajina näyttää heikenevän.

Väestöryhmien väliset terveyserot ovat kasvaneet Itä-Suomen läänissä. Eri väestöryhmien väliset erot terveydentilassa ovat suuret. Erityisesti keski-ikäisten miesten terveydentila on heikentynyt, aikuisdiabeteksen määrä on kasvanut ja mielenterveydellisten ongelmien kasvusta sekä alkoholin liikakäytöstä johtuva työkyvyttömyys on korkea. Syrjäytyneiden lasten ja nuorten osuuden kasvu ei näytä taittuvan.

Työllisyysaste (vuonna 2006 työttömyys 12,4 %) on edellisistä vuosista parantunut, mutta pätkätyöt ja epätyypilliset työsuhteet näyttävät lisääntyvän. Osassa kuntia työttömyys on vielä yli 17 %. Tuloerot kasvavat. Noin 10 000 itäsuomalaista on syrjäytynyt työmarkkinoilta enemmän tai vähemmän pysyvästi. EU:ssa määritellyn köyhyysrajan (60 % mediaanituloista) alittaneiden osuus Itä-Suomessa on noin 50 000.

## **Ympäristö**

Ihmisten terveyden suojeleminen sekä ympäristön laadun parantaminen korostuvat entisestään. Puhtaan ruuan, terveellisen ympäristön ja kuluttajille turvallisten tuotteiden ja palvelujen merkitys vahvistuu. Ihmisten elinympäristöön vaikuttavien toimintojen selvittäminen ja asioista tiedottaminen lisää yhteistyötä eri viranomaisten kanssa. Valtakunnallisilla ympäristöterveydenhuollon valvontasuunnitelmilla pyritään huolehtimaan elintarveturvallisuuden, tuoteturvallisuuden, eläinten suojelun ja eläinlääkinnän sekä kemikaalilain, terveydensuojelun ja tupakkalain toteutuksen korkea laatu. Koko ympäristöterveydenhuollon alueella edellytetään suunnitelmien laatimista myös paikallistasolla.

Laadukkaiden eläinlääkintäpalvelujen turvaaminen koko läänin alueella muodostaa haasteen koko ympäristöterveydenhuollon toimivuudelle ja tartuntatautien vastustustyölle. Ympäristöterveydenhuollon seudullisten valvontayksikköjen perustaminen toteutuu suunnitelmakaudella. Näin vahvistetaan osaltaan ympäristöterveydenhuollon osaamista ja palvelujen saatavuutta. Tuotantotilojen määrän väheneminen eläinyksiköiden kasvaessa lisää tuotantoeläinten terveydenhuollon, eläinsuojelun ja tartuntatautien ehkäisyn merkitystä.

## **Kuntien talous ja henkilöstö**

Kuntien taloudelliset vaikeudet jatkuvat. Kunnallinen palvelurakennetyö eli Paras -hanke on käynnistynyt ja sosiaali- ja terveydenhuoltoa uudistetaan kuntaliitosten ja yhteistoiminta-alueiden avulla. Itä-Suomessa on syntymässä kuntaliitoksia, sosiaali- ja terveydenhuollon yhteistoiminta-alueita ja järjestelyjä, joissa sairaanhoitopiiri ottaa vastatakseen kuntien perusterveydenhuoltoa ja osittain sosiaalihuoltoa. Huolena on, miten Paras-hankkeen avulla kyetään vahvistamaan terveyden ja hyvinvoinnin edistämistä ja estämään sosiaalihuollon pirstoutumista. Muutoksella on tarkoitus helpottaa kuntien taloutta, sosiaali- ja terveydenhuollon osaamisvajetta ja palvelujen saatavuutta.

Sosiaali- ja terveydenhuollon julkisissa työpaikoissa on Itä-Suomen läänissä lähes 30 000 työntekijää ja yksityisellä sektorilla noin 8 000 työntekijää. Kunnissa on ollut suuria vaikeuksia saada lääkäreitä terveyskeskuksen virkoihin. Lääkärivajetta on korvattu yhä enenevässä määrin ostolääkäritoiminnalla. Myös pätevästä sosiaalityöntekijöistä ja hoitotyöntekijöistä on pulaa, joka ei näytä helpottuvan työntekijöiden eläköityessä ja ikääntyneiden määrän kasvaessa.

## **2.3 Poliisiosasto**

Itä-Suomen läänin väestömäärä vähenee suunnittelukauden loppuun mennessä noin 15 000 – 20 000 henkilöllä. Väestörakenne muuttuu voimakkaasti. Yli 64-vuotiaiden osuus väestöstä kasvaa noin 19 prosentista noin 25 prosenttiin.

Itä-Suomen läänissä väestön keskittyminen asutuskeskuksiin jatkuu ja harvaan asuttujen alueiden osuus läänin pinta-alasta kasvaa – vuonna 2006 läänin 59 kunnasta 49 on harva-alueita. Palveluverkon supistamiseen kohdistuvat paineet lisääntyvät erityisesti haja-asutusalueilla. Poliisin toimintojen keskittyminen kysynnän mukaan vaikuttaa taajamien ulkopuolella poliisin näkyvyyteen ja väestön turvallisuuden tunteeseen.

Läänin alueella sijaitsevat 96 500 (2004, Harva-raportti) kesämökkiä muuttavat asutuksen painopistealueita kesäisin. Merkittävä osa mökkiläisistä tulee läänin ulkopuolelta.

Tietoverkkojen merkitys tulee suunnittelukaudella edelleen korostumaan. Suuri osa yhteiskunnan toiminnoista on jossain määrin riippuvaista tietoverkkojen ja -järjestelmien toiminnasta. Poliisin kannalta on huomionarvoista, että tietoverkkojen käyttö rikollisuuden välineenä lisääntyy ja mahdollisesti uusia rikollisuuden muotoja ilmenee. Sisäisestä turvallisuudesta vastaavana viranomaisena poliisin on myös huomioitava tietoverkkojen ja -järjestelmien asema rikollisuuden kohteena.

Venäjän talouskasvu jatkunee voimakkaana lähitulevaisuudessa. Tämä mahdollistaa venäläisten lisääntyvän turistimatkailun Suomeen. Poliisin kannalta asialla on merkitystä etenkin liikenteen valvonnan yhteydessä rajan läheisyydessä olevissa kihlakunnissa. Venäläisten osuus poliisin hälytys- ja tutkintapalvelujen käyttäjistä tulee myös kasvamaan.

Poliisi on onnistunut ylivoimaisesti parhaiten lupapalvelujen hoitamisessa. Heikoimman arvosanan poliisi saa rikosten ennalta ehkäisyssä. Lupapalveluverkoston karsiminen, yhteispalvelun lisääminen ja sähköisen asioinnin kehittäminen ovat suunnittelukauden tehtäviä. Verkkoasioinnin osalta kehitys riippuu koko konsernin toimenpiteistä.

Poliisin organisaatiota uudistetaan suunnittelukauden aikana, mikä vaati suuria ponnisteluja myös paikallispoliisin henkilöstöltä. Uudistuksen vaikutukset tulevat näkymään toiminnan tehostumisena vasta seuraavilla suunnittelukausilla.

Valtioneuvoston Sisäisen turvallisuuden ohjelmaa päivitetään parhaillaan. Uudistuva ohjelma tulee huomioida paikallisessa turvallisuussuunnittelussa ja turvallisuusviranomaisten yhteistyössä. Samalla on hyödynnettävä sitä, että kolmas ja yksityinen sektori voivat toimia poliisin ja muiden sisäisen turvallisuuden viranomaisten apuna myös yleisen järjestyksen ja turvallisuuden säilyttämiseksi.

Itä-Suomen läänin poliisitoiminnalle on tyypillistä ikääntyneiden asiakkaiden kasvava osuus, harvaan asuttu toiminta-alue ja kysynnän voimakas kausivaihtelu. Turvallisuuden ja viihtyisyyden säilyttäminen edellyttää turvallisuusalan toimijoiden hyvää ja kasvavaa yhteistyötä sekä läänin asukkaiden yhteisvastuuta elinympäristöstään.

## **2.4 Pelastusosasto**

Väestön väheneminen ja ikääntyminen varsinkin maaseudulla vaikeuttaa uuden henkilöstön saamista palokuntiin, heikentää omatoimisen ja naapuriavun saamista sekä aiheuttaa entistä useammin kiireellisen avun tarvetta.

Väestömäärän kasvu Kuopion ja Siilinjärven sekä Joensuun seudun kuntien uusilla asuinalueilla lisää pelastustoimen palvelujen kysyntää. Niin käy myös Nilsiä Tahkovuoren matkailukeskityksessä sen kasvaessa.

Vapaa-ajan asuminen on lisääntynyt Itä-Suomen läänin alueella. Erityisesti Etelä-Savossa on yhä suurempi osa vapaa-ajan asunnoista ympärivuotisessa käytössä.

Hallitusohjelmassa asetettu tehtävä aluehallinnon kehittämiseksi ja lääninhallituksen tehtävien uudelleenorganisoinniksi tulee aiheuttamaan muutoksia viimeistään vuonna 2010.

Kuntien rakennemuutos tulee vaikuttamaan alue- ja paikallishallinnon toimintaan.

## 2.5 Liikenneosasto

Voimakas henkilöautoliikenteen kasvu uhkaa liikennejärjestelmän toimivuutta vilkkaimmilla kaupunkiseuduilla. Ruuhkautuminen, päästöt ja liikenteen valtaaman tilan kasvu haastavat etsimään parempia ratkaisuja. Joukkoliikenteen markkinaosuuden kasvattaminen vaatii erityisiä ja kestäviä kehitystoimia.

Kaupunkiseutujen joukkoliikenteen kehittäminen edellyttää hyvää suunnittelua ja yhteistyötä kaikkien toimijoiden kesken. Kuntien, seutukuntien, aluehallinnon ja liikenteen operaatoreiden on parannettava liikenteen palvelutasoa, jotta yhä suurempi osa matkoista tehtäisiin joukkoliikenteen välineillä. Työ vaatii rahaa ja pitkäjänteisiä toimia.

Ohuen kysyntätason haja-asutusalueilla haasteena on peruspalvelutasoisen joukkoliikenteen turvaaminen. Nykyinen keino- ja rahoitusvalikko on käytetty lähes loppuun. Tarvitaan uusia ratkaisuja, kuten kutsuohjattua joukkoliikennettä.

EU:n palvelusopimusasetuksen hyväksymisen jälkeen vuosina 2008-09 kirjoitetaan uusi henkilöliikennelaki. Laissa tullaan määrittämään toimivaltaiset viranomaiset ja kirjaamaan säännökset niin ostoliikenteestä kuin luvanvaraisesta joukkoliikenteestä. Itä-Suomen lääni tuo lain valmistelutyöhön aluehallinnon näkökulman.

Liikennehallinnon sähköiset asiointi- ja rekisteröintijärjestelmät edellyttävät kehittämistä. Tavaraliikenteen asiointijärjestelmä (Velho) tarvitsee eri rekistereistä tarkastettavien taustatietojen automaattisia kyselyjä. Tämä työ edellyttää sekä tietoteknisiä muutoksia että lakiuudistuksia. Valtakunnallinen sähköinen liikenneluparekisteri (Vallu) on tullut niin teknisesti kuin toiminnallisesti tiensä päähän, siksi mahdollisimman pikaisesti on käynnistettävä uuden liikenneluparekisterin määrittäminen ja suunnittelu. Uuden selainpohjaisen järjestelmän kehitystyön pitää tapahtua samanaikaisesti henkilöliikennelain valmistelutyön kanssa.

Lääni koordinoi valtakunnallisen liikenneturvallisuunnitelma toteutumista alueellaan. Liikenneturvallisuustyö perustuu tiiviiseen poikkihallinnolliseen vuoropuheluun ja toimii tuloksettaasti, kun eri toimijoiden voimavarat yhdistetään oikein. Liikenneturvallisuustyö on huomioitava osana laadukasta liikennejärjestelmää. Haastavin yksittäinen liikenneturvallisuuskysymys suunnittelukaudella on kuntien aktivointi liikenneturvallisuustyöhön.

Tietoverkkojen ja kuljetusten ohjauksen valmiustoiminta rakentaa toimivaa alueellista organisaatiota niin häiriötilanteisiin kuin valmiuslakien alaisiin oloihin.

## 2.6 Kilpailu- ja kuluttajaosasto

Kuluttajahallinnon toimintaympäristöä muuttavat etenkin globalisaatio, väestön ikääntyminen ja keskimääräinen vaurastuminen sekä samanaikainen eri väestöryhmien ja alueiden eriarvoistuminen. Kulutustottumukset muuttuvat. Monipuolistuva tuote- ja palvelutarjonta lisää valinnanvaraa mutta aiheuttaa myös valinnan vaikeutta.

Väestön keskittyminen asutuskeskuksiin heikentää peruspalvelujen saatavuutta haja-asutusalueilla. Se lisää muun muassa päivittäistavarapalveluja koskevan peruspalvelujen arvioinnin sekä päivittäistavarahuoltoa koskevan työn vaatavuutta.

Syrjäytyminen ja köyhtyminen aiheuttavat sen, että ylivelkaantuminen on edelleen ongelma. Tarjonnan runsaus, kulutusta ja velkaantumista suosivat asenteet sekä luotonsaannin helppous vaikuttavat etenkin nuorten talouskäyttäytymiseen. Tuotannon siirtäminen ulko-

maille ja työntekijöiden irtisanomiset saattavat äkillisesti kasvattaa ylivelkaantuneiden ja samalla neuvontapalvelujen tarvitsijoiden määrää.

## **2.7 Oikeushallinto-osasto**

Oikeushallinto-osastolla käsitellään ulosoton ohjaukseen ja valvontaan liittyviä asioita sekä ulosottoa koskevaa valtion edunvalvontaa.

Valtion maksuhäiriöpolitiikan pitkän aikavälin tärkeimmät yhteiskunnalliset vaikuttavuustavoitteet ovat rekisteröitävien maksuhäiriöiden ennalta ehkäiseminen, luottotappioiden torjuminen, velkaongelmista ja ylivelkaantumisesta selviämisen edistäminen, harmaan talouden ja väärinkäytösten torjuminen sekä perintäkustannusten alentaminen. Näistä johdettuja ulosoton tavoitteita ovat toiminnan etupainotteisuus, perintätuloksen parantaminen, henkilöstön osaaminen ja erikoisperinnän kehittäminen. Tavoitteena ovat tehokas ja perusoikeuksien sekä oikeusturvan vaatimukset huomioon ottava ulosotto. Nämä tavoitteet ovat perustana myös ulosoton organisaation kehittämiseksi.

Ulosottolainsäädännön kokonaisuudistuksen viimeinen vaihe eli ulosottokaari tulee voimaan 1.1.2008. Ulosottokaareen on koottu kokonaisuudistuksen yhteydessä jo aikaisemmin toteutetut ulosottolain uudistukset sekä veroulosottoa ja ulosoton organisaatiota koskevat säännökset. Itä-Suomessa toimii vuoden 2008 alusta kolme ulosottopiiriä: Pohjois-Karjala, Pohjois-Savon ja Etelä-Savon ulosottovirastot.

Ulosottokaareen perustuvat asetukset, mm. verotäytäntöönpano-, ulosottomenettely- ja ulosoton hallintoasetus, valmistellaan oikeusministeriössä syksyn 2007 aikana.

Kevään 2008 aikana valmistellaan oikeusministeriössä ehdotus ulosoton hallintoviraston perustamisesta. Tavoitteena on ulosoton hallintotehtävien siirtäminen oikeusministeriöstä ja lääninhallituksista uuteen hallintovirastoon aikaisintaan vuoden 2009 alusta lukien.

## **2.8 Yhteiset palvelut**

Hallitusohjelmassa todetaan, että nykymuotoisen lääninhallinnon tehtävät organisoidaan uudelleen. Keskeiset hallinnon kehittämistehtävät kootaan valtiovarainministeriöön ja sinne siirretään mm. sisäasiainministeriön alueiden ja hallinnon kehittämisosastolta alue- ja paikallishallintoyksikkö. Tarkempaa näkemystä siitä, mitä hallitusohjelman toteuttaminen lääninhallitusten osalta merkitsee, ei ole vielä olemassa. Käynnissä on selvitykset alueviranomaisten tehtävistä.

Julkisen sektorin rahoitusosuuden kasvua talousarviossa ei ole realistista odottaa, mikä merkitsee sitä, että lääninhallitustenkin on valmistauduttava selviytymään jatkossa edelleen pienenevin kehysmäärärahoihin. Kun kuitenkin myös julkiselta sektorilta halutaan sama tuotos kuin ennenkin, merkitsee se painetta työn tuottavuuden kohottamiseksi. Tätä varten on laadittu tuottavuusohjelma, jonka tarkoituksena on sopeuttaa myös lääninhallitusten henkilöstömäärää siten, että henkilökuntaa vähennetään hallitusti käyttäen hyväksi tulevaisuudessa tapahtuvaa suurten ikäluokkien eläköitymistä. Tuottavuusohjelman tarkoituksena on valmistautua myös siihen, että nykyistä pienempien ikäluokkien tulo työmarkkinoille lisää kilpailua työvoimasta.

Lääninhallitusten määrärahakehys ja tuottavuusvelvoitteet vuodelle 2008 eivät olleet vielä lääninhallitusten tiedossa tätä asiakirjaa laadittaessa. Tähän mennessä Itä-Suomen lääninhallituksen tuottavuusohjelma on ollut etupainotteinen ja tuottavuusvelvoitteet on pystyt-

ty täyttämään. Lääninhallitus päivittää strategisen henkilöstösuunnitelmansa ja siinä esitetyn arvion henkilöstön luonnollisesta poistumasta. Jokaisen vapautuvan viran osalta tehtävien järjestely harkitaan erikseen.

Itä-Suomen lääninhallitus on ollut sisäasiainhallinnon palvelukeskuksen asiakkaana kaksi vuotta. Viimeksi Palken hoidettavaksi siirtyi nimikirjanpito lääninhallituksen, maistraattien ja kihlakunnanvirastojen osalta sekä myyntireskontra ja laskutus. Vuoden 2008 alusta lukien siirtyy vuosilomien ylläpito palvelukeskuksen tehtäväksi.

Hallinnonalan vaihdoksen johdosta sisäasiainministeriön keskitetty tietohallinnon ohjaus ja tuki jäävät pois. Lääninhallitusten välinen tietohallintoyhteistyö tiivistyy.

Sisäasiainministeriön päätöksellä siirtyy ensi vaiheessa Oulun ja Lapin läänien maistraattien tulohjaus Itä-Suomen lääninhallituksen tehtäväksi. Pohjois-Pohjanmaan, Kainuun ja Lapin maistraatit siirtyvät myös toiminnallisesti Itä-Suomen lääninhallituksen alaisuuteen. Sisäasiainministeriön suunnitelmien mukaan myös Etelä-Suomen ja Länsi-Suomen läänien maistraattien tulohjaus tullaan siirtämään maistraattien tulohjaukseen erikoistuvalla Itä-Suomen lääninhallitukselle. Tehtävän hoidon resursoinnista sovitaan ohjaavan ministeriön ja lääninhallituksen välisessä tulossopimuksessa.

Hallitusohjelman mukaisesti kihlakuntien yhtenäisvirastojärjestelmä purkautuu vuoden 2008 alusta lukien. Toimenpiteet yhtenäisvirastojärjestelmän purkamiseksi on suoritettu vuoden 2007 loppuun mennessä. Näillä toimenpiteillä ja organisaatiouudistuksilla yhteiset palvelut yksikön kannalta alaisen hallinnon osuus supistuu maistraatteihin.

## **3 YHTEISKUNNALLINEN VAIKUTTAVUUS JA TOIMINNAN PAINOPISTEET 2008 – 2012**

### **3.1 Sivistysosasto**

Tavoitteenasettelun peruslähtökohtana ovat lääninhallituksille säädöksissä määritellyt tehtävät, joita ohjaavat hallitusohjelman, koulutuksen ja tutkimuksen kehittämissuunnitelman, valtioneuvoston lapsi- ja nuorisopolitiikan kehittämissuunnitelman, kansallisen liikuntaohjelman, hallituksen strategia-asiakirjan ja muiden valtioneuvoston periaatepäätösten sekä hallinnonalan toiminta- ja taloussuunnitelman linjaukset ja näissä asetetut yhteiskunnallista vaikuttavuutta koskevat tavoitteet. Alueellisen kehittämisen tehtäväalueella lääninhallitusten toimintaa ohjaavat lisäksi maakuntasuunnitelmat, maakuntaohjelmat ja toteuttamissuunnitelmat sekä maakuntien yhteistyöasiakirjat, joiden laadintaan ja toteuttamiseen lääninhallitukset osallistuvat.

Lääninhallitusten tehtäviin liittyvät seuraavat hallituksen asettamat yhteiskunnallista vaikuttavuutta koskevat tavoitteet:

Tavoitteena on koulutuspalvelujen tasavertainen saavutettavuus. Työurien pidentymistä edistetään sekä parantamalla nuorten sijoittumista koulutukseen ja työelämään että lisäämällä työikäisen aikuisväestön koulutusmahdollisuuksia. Tavoitteena on, että vähintään 97 % peruskoulun päättävistä aloittaa samana vuonna lukiossa, ammatillisessa koulutuksessa tai perusopetuksen lisäopetuksessa ja että vuosittain koulutukseen osallistuvien osuus työikäisestä aikuisväestöstä kasvaa vähintään 60 %:iin vuoteen 2008 mennessä.

Lisäksi tavoitteena on turvata kirjastoverkon ja -palveluiden toimivuus. Tuetaan kuntien välistä yhteistyötä kunta- ja palvelurakennehankkeen linjaukset huomioon ottaen. Kirjasto-toimipaikkaverkoston säilymistä tuetaan jatkamalla ”Kirjaston kehittämisohjelman 2006 – 2010, kirjasto maaseudun ja taajamien monipalvelukeskuksena” toimenpide-ehdotuksia. Ajantasaistetaan yleisten kirjastojen teknistä infrastruktuuria ja turvataan asiakkaiden opastus etenkin haja-asutusalueilla ja taajamien reuna-alueilla. Tuetaan lasten ja nuorten kirjastopalvelujen kehittämistä.

Nuorisotoimessa edistetään nuorten aktiivista kansalaisuutta siten, että jokaisella nuorella on mahdollisuus omaan harrastukseen ja että nuoret äänestävät vaaleissa yhtä aktiivisesti kuin muu väestö. Nuorten työpaja-toimintaa tuetaan ja kehitetään nuorten sosiaalisesti vahvistamiseksi siten, että nuorisotyöttömyys alenee merkittävästi. Ehkäisevää päihdetyötä tehostetaan tavoitteena nuorten huumeiden käytön ja kokeilun vähentäminen. Huolehditaan valtioneuvoston lapsi- ja nuorisopolitiikan kehittämisohjelman alueellisesta toimeenpanosta, seurannasta ja arvioinnista.

Liikuntatoimen alueella edistetään väestön toimintakykyä, terveyttä ja hyvinvointia elämänkaaren eri vaiheissa. Painopiste on lasten ja nuorten liikunnassa. Vahvistetaan paikallisen tason toimintaedellytyksiä sekä liikunnan laaja-alaista tasa-arvoa kansallisessa liikuntaohjelmassa määriteltävien suuntaviivojen mukaisesti. Liikunnan asemaa kunnallisena peruspalveluna vahvistetaan ja arkiliikunnan edellytyksiä parannetaan.

### **3.2 Sosiaali- ja terveysosasto**

Itä-Suomen lääninhallituksen sosiaali- ja terveysosasto edistää omalla toiminnallaan seuraavia sosiaali- ja terveysministeriön, Kuluttajaviraston ja Eviran aluehallinnolle asettamien yhteiskunnallisten vaikuttavuustavoitteiden saavuttamista:

- Kuntalaisten perusoikeuksien turvaaminen on sosiaali- ja terveysosaston keskeisin vaikuttavuustavoite.
- Vaikutetaan Itä-Suomessa toimivien sosiaali- ja terveyspalvelujen saatavuuteen sekä hoitoon pääsyn turvaamiseen. Osallistutaan Paras-hankkeen toteuttamisen ohjaukseen.
- Hyvinvoinnin ja terveyden edistäminen Itä-Suomessa on yksi keskeinen painopiste.
- Kunnallisen ja yksityisen palvelutuotannon ohjaus, seuranta ja valvonta korostuvat.
- Sosiaali- ja terveydenhuollon kansallisten hankkeiden toteutumista tuetaan hanke- rahoituksella ja hallinnoidaan EU-rakennerahastohankkeita sosiaali- ja terveydenhuollon osalta.
- Alkoholilain ja -asetuksen mukaisten lupa-, ohjaus- ja valvontatehtävien avulla vaikutetaan vähittäismyyntiin ja anniskeluun. Tarkastustoiminta korostuu.
- Ympäristöterveydenhuollon (elintarvike-, eläinlääkintä-, terveydensuojelu-, kemikaali-, tupakka- ja tuoteturvallisuusasiat) seudullisten valvontayksikköjä muodostamista edistetään.
- Eläinlääkinnän valmiussuunnitelmien päivittäminen toteutetaan ja tehostetaan eläinsuojelun ja elämistä ihmisiin leviävien tautien valvontaa

### 3.3 Poliisiosasto

- Paikallispoliisin organisaatio ja hallintorakenne uudistetaan päätettävien linjausten mukaisesti.
- Toteutetaan sisäisen turvallisuuden ohjelmaa ja toiminnassa otetaan huomioon järjestyspoliisin tila -hankkeen linjaukset.
- Lisätään turvallisuussuunnitelmiin perustuvaa laaja-alaista yhteistyötä mm. huomioidulla maahanmuuttajien kotouttaminen.
- Poliisimiesten määrä pidetään annetussa henkilöstökehyksessä.

### 3.4 Pelastusosasto

Pelastustoimen painopisteet ovat:

- Onnettomuuksien ehkäisyn tehostaminen ja asumisen paloturvallisuuden parantaminen
- Pelastuslaitosten toiminta- ja palvelukyvyn turvaaminen sekä henkilöstön riittävyyden ja saatavuuden varmistaminen
- Valmiuden kehittäminen suuronnettomuuksien, ympäristöonnettomuuksien ja poikkeusolojen varalta

Pelastustoimen yhteiskunnalliset vaikuttavuustavoitteet ovat:

- tulipalojen ja palokuolemien määrä laskee
- onnettomuuksista aiheutuvien vahinkojen määrä laskee.

Pelastusosaston strategiset päämäärät:

- Pelastustoimen valtakunnalliset tavoitteet on konkretisoitu alueellisesti ja paikallisesti tarkoituksenmukaisiksi toiminnallisiksi tavoitteiksi ja lääninhallitus osallistuu aktiivisesti niiden toimeenpanoon.
- Läänissä on tehokas pelastustoiminnan ja väestönsuojelun johtamisjärjestelmä, jota kehitetään mm. suuronnettomuus- ja valmiusharjoituksissa.
- Eri tahojen yhteistyö pelastustoimen tehtävissä sujuu hyvin ja yhteistyön järjestelyistä on tarvittavat sopimukset.

### 3.5 Liikenneosasto

Liikenneosaston keskeisimpiä tehtäviä on turvata kullekin alueelle julkisen liikenteen palvelujen tasapuolinen ja riittävä tarjonta. Lupapäätöksiin säädetään yhteistyössä kuntien ja yrittäjien kanssa joukkoliikennetarjontaa palvelemaan muuttuvaa kysyntää mahdollisimman hyvin. Ostot suunnataan tehtyjä palvelutasoselvityksiä hyödyntäen. Taksikiintiö ja -lupapäätöksiin turvataan taksipalveluiden tarjonta myös vilkkaan kysynnän aikana. Lippu- ja kehittämisrahoituksella edistetään joukkoliikenteen käyttöä ja kehittämistä.

Kutsujoukkoliikennettä edistämällä tehostetaan kuljetusten tarjontaa ja taloudellisuutta sekä luodaan säästöjen kautta mahdollisuuksia joukkoliikenteen lisätarjontaan.

Liikennelupien myöntämismuutoksissa ja voimassaoloaikana kiinnitetään huomiota lupaehtojen jatkuvaan täyttämiseen. Samalla edistetään kuljetusalan tervettä kilpailukykyä ja kuluttajan etua.

### **Toiminnan painopisteet**

Liikenneosaston toiminnan kehittämisen painopisteenä on julkisen liikenteen palveluverkoston turvaaminen liikennelupia myöntämällä ja täydentävillä peruspalveluliikenteen osastoilla. Lisäksi kehittämistyön avulla edistetään joukkoliikenteen käyttöä alueen joukkoliikennekaupungeissa. Painopisteenä on myös kuntien kutsujoukkoliikenteen edistäminen.

## **3.6 Kilpailu- ja kuluttajaosasto**

Kilpailu- ja kuluttajaosaston tehtäväaluetta koskevat seuraavat vaikuttavuustavoitteet:

- Markkinat toimivat hyvin ja niiden tuottama hyöty jakautuu yhteiskunnassa tasapuolisesti.
- Kuluttajien asema on turvallinen ja kuluttajat luottavat markkinoiden toimivuuteen.
- Yritykset ja julkinen valta noudattavat toiminnassaan kuluttaja- ja kilpailuoikeuden periaatteita.

## **3.7 Oikeushallinto-osasto**

Oikeushallinto-osastoja kehitetään osana ulosottolaitoksen uudistusta, jossa korostuu ulosoton yhtenäisyys, vaikuttavuus ja lainmukaisuus. Oikeushallinto-osastojen erityisenä osana tässä uudistuksessa on ohjaustehtävän tehostuminen.

Ulosoton hallinnollisella ohjauksella edistetään ulosottoimen yhtenäisyyttä tehokkuutta ja oikeusturvan laatua parantamalla sekä edistetään palvelujen saatavuutta.

## **3.8 Yhteiset palvelut**

Yhteiset palvelut -yksikön toiminnan painopisteenä on yhteispalvelun edistäminen sekä hallinnonalan organisatoristen muutosten ohjaus ja hallittu läpivienti. Yksikkö valmistautuu alaisessaan hallinnossa tapahtuviin toimialue- ja muihin järjestelyihin.

Valtion alue- ja paikallishallinnon yhteiskunnalliset vaikuttavuustavoitteet ovat seuraavat:

- Läänin asukkaiden hyvinvointi lisääntyy ja peruspalvelujen saatavuuden edellytykset turvataan
- Läänin asukkaiden perusoikeudet ja oikeusturva toteutuvat

## 4 KESKEISET TULOSTAVOITTEET OSASTOITTAIN

### 4.1 Sivistysosasto

Lääninhallituksessa opetusministeriön hallinnonalan tehtäviä hoitaa sivistysosasto. Sivistysosaston tulostavoitteet vuodelle 2008 sovitaan opetusministeriön ja lääninhallituksen välisessä tulossopimuksessa ja ne kuvataan seuraavissa luvuissa sivistysosaston ydinprosesseittain.

#### 1. Prosessi: Koulutuksen ja tutkimuksen tulosalue

Lääninhallitus edistää kansalaisten oikeusturvan toteutumista alueellaan lääninhallituksen toimivaltaan kuuluvissa asioissa. Palvelutavoitteena on, että 70 % lääninhallitukselle saapuneista valituksista ja oppilasarvioinnin oikaisupyynnöistä ratkaistaan 4 kk:ssa ja vastaavasti 70 % kanteluista ratkaistaan 9 kk:ssa.

Lääninhallitus edistää oppimista tukevien toimitilojen ja oppilaitosverkoston kehittämistä ja uudistamista alue- ja väestörakenteen pohjalta. Lääninhallitus on hoitanut vuoden 2007 alusta alueensa perustamishankkeiden valtionapu-viranomaistehtävät.

Lääninhallitus tukee kevään 2008 yhteishaussa käyttöön otettavaa sähköisen hakujärjestelmän onnistumista tavoiteaikataulussa ja edistää ohjauksen toimivuutta alueella.

Koulutuksen järjestäjillä ja muilla aluetoimijoilla on käytettävissään luotettavaa alueellista koulutus- ja osaamistarpeiden ennakoitietoa sekä ajantasaista tietoa tutkintoon johtavan ammatillisen koulutuksen ja aikuiskoulutuksen tilasta. Hakevan toiminnan muodot alhaisen koulutustason omaavan väestön rekrytoimiseksi aikuisopiskelun piiriin ovat kehittyneet ja monipuolistuneet. Oppilaitosten, koulutusten järjestäjien ja työelämän välinen yhteistyö on tiivistynyt. Ilman perusasteen jälkeistä tutkintoa olevien työikäisten 30–59 -vuotiaiden määrä on vähentynyt läänin alueella (seuranta Noste-ohjelman seurannassa).

Lääninhallitus edistää opetushenkilöstön osaamista ja lisäkoulutuksen tasa-arvoista saatavuutta. Lääninhallitus edistää informaatio-ohjauksella valtakunnallisten ja niitä tukevien läänikohtaisten ja paikallisten koulutuspoliittisten tavoitteiden toteutumista.

Lääninhallitus edistää opetusalan kansainvälistä yhteistyötä ja kulttuurien välistä vuorovaikutusta sekä eurooppalaisen identiteetin vahvistamista.

Sosiaalisesti vahvistamiseksi lisätään poikkihallinnollista ja keskeisiin aluetoimijoihin kohdentuvaa yhteistyötä ja vaikuttavuutta alueelliset erityistarpeet huomioiden mm. oppilashuollon, järjestyksenpidon säännösmuutosten toimivuuden, erityisopetuksen ja kulttuuristen vähemmistöryhmien sekä nuorten osallisuuden vahvistamisen osalta tasa-arvoisten koulutuspalvelujen saatavuuden ja työllistämisen edistämiseksi.

#### 2. Prosessi: Liikunta- ja nuorisotoimen tulosalue

Kuntapäätäjillä on käytettävissään ajankohtaiset tiedot liikunnan yhteis-kunnallisista perusteista, päivitetty tieto kuntien liikuntatoimen tilasta ja vertailutieto oman kunnan liikuntatoimen palvelutarjonnasta suhteessa vertaiskuntiin.

Läänin alueen kunnissa lapsille ja nuorille järjestetyn liikunnallisen iltapäivä-toiminnan määrä kasvaa.

Terveyttä edistävien liikuntapalvelujen tasa-arvoinen saavutettavuus on lisääntynyt läänissä.

Liikuntakulttuurin kaksisuuntaisen osaamisen välittämiseksi ja kansainvälisen yhteistyön kehittämiseksi lääninhallitus ylläpitää perusteltuja kansainvälisiä yhteistyöverkostoja. Eri-tyisesti painotetaan yhteistyötä lähialueiden kanssa.

Kuntien liikuntatoimen ja sosiaali- ja terveystoimen asiantuntijat toimivat yhdessä toteutettaessa kunnissa terveyttä edistävän liikunnan hankkeita.

Nuorten työpajapalvelujen verkosto kehitetään kattavaksi ja tarkoituksenmukaiseksi kunnallisella ja seutukunnallisella yhteistyöllä. Tavoitteena on nuorisotyöttömyyden alentaminen ns. kitkатыöttömyyden tasolle sekä koulutuksen, työelämän ja työvoimahallinnon ulkopuolella olevien nuorten ohjaaminen työpajatoiminnan kautta opiskelemaan tai työhön. Läänin kuntien välisiä nuorisotyöttömyyseroja tasataan resurssiohjauksella.

Koululaisten (3.–10. luokat) iltapäiväkerhoissa tapahtuvaa harrastustoimintaa tuetaan tavoitteena ohjatun kerhotoiminnan lisääminen ja palvelun kattavuuden laajentaminen.

Nuorisotyön alueellisen kehittämisen tavoitteena on edistää tasa-arvoisten nuorisotyöpalvelujen tuottamista läänin alueen nuorille.

Lääninhallitus edistää ajanmukaisten nuorisotilapalvelujen tuottamista tasa-arvoisesti läänin nuorten käyttöön.

Lääninhallitus tukee omalta osaltaan nuorten kasvua ja itsenäistymistä, edistää nuorten aktiivista kansalaisuutta ja nuorten sosiaalista vahvistumista sekä parantaa nuorten kasvu- ja elinoloja.

Lisätään läänin nuorten ja nuorisotyöntekijöiden kansainvälistä vaihtoa ja nuorisovaihto-ohjelmia käytetään tehokkaasti. Tavoitteena on nuorten kansainvälistyminen, nuorisotyöntekijöiden asiantuntemuksen lisääminen sekä osaltaan myös eurooppalaiseen nuorisopoliittikkaan vaikuttaminen.

### **3. Prosessi: Kirjasto- ja kulttuuritoimen tulosalue**

Kirjasto- ja tietopalvelujen merkitys osana alueellista kehitystä, osaamista ja hyvinvointia on lisääntynyt. Lääninhallitus on vaikuttanut kirjasto- ja tietopalvelujen alue- ja väestörakenteen kannalta tarkoituksenmukaiseen kehitykseen.

### **4. Prosessi: Alueellisen innovaatiotoiminnan vaikuttavuuden varmistamisen tulosalue**

Lääninhallitusten sivistysosastot ovat varmistaneet, että opetusministeriön hallinnonalan painotukset on sisällytetty alueellisiin ja sektorikohtaisiin kehittämissuunnitelmiin ja –strategioihin ja rakennerahastotoiminnalla on vastattu aluekehittämisen tavoitteisiin, jotka sisältyvät maakuntasuunnitelmiin, toteuttamissuunnitelmiin ja maakunnan yhteistyöasiakirjoihin.

Rakennerahasto-ohjelmien ja hallinnonalan painopisteet ja strategiat ovat toteutuneet rahoitetuissa hankkeissa.

Rakennerahastotoiminnalla on vastattu aluekehittämisen tavoitteisiin, jotka sisältyvät maakuntasuunnitelmiin, toteuttamissuunnitelmiin ja maakunnan yhteistyöasiakirjoihin.

Rakennerahastoasioita toteutetaan yhdessä sivistysosaston ja sosiaali- ja terveysosaston kanssa.

## **4.2 Sosiaali- ja terveysosasto**

### **1. Prosessi: Perusoikeuksien ja oikeusturvan toteutumisen varmistaminen**

- Kanteluasiat on käsitelty viivytyksettä ja asiakkaat ovat saaneet hyvän hallinnon periaatteiden mukaisesti tehdyt hyvin perustellut ja oikeudenmukaiset päätökset
- Kanteluasiakkaita on kohdeltu tasapuolisesti ja he ovat saaneet tarvitsemaansa neuvontaa ja ohjausta
- Romaniväestön elinolosuhteet ja työllisyys ovat parantuneet
- Romaniväestöön kohdistuva syrjintä on vähentynyt
- Romanian kieli ja kulttuuri ovat vahvistuneet

### **2. Prosessi: Alueellisen hyvinvoinnin ja palvelujen turvaaminen**

- Lääninhallitus tukee kuntia kansallisen sosiaali- ja terveystankkeiden ja Paras – hankkeen toimeenpanossa ja osallistuu arviointiin
- Lääninhallitus vaikuttaa toiminnallaan terveyden edistämisen rakenteisiin
- Lääninhallitus ehkäisee omalta osaltaan alkoholihaittoja. Lääninhallitus painottaa päihtyneille anniskelun valvontaa ja lupahallinnon keinojen kehittämistä julkisissa tapahtuvan alkoholinkäytön ehkäisemiseksi.
- Lääninhallitus tukee kuntia ympäristöterveydenhuollon valvonnan vahvistamisessa paikallistasolla
- Lääninhallitus kehittää helposti leviävien eläintautien valmiutta. valmiussuunnitelmat päivitetään
- Lääninhallitus kehittää elintarvikevalvontaa ja elintarvikevalvonnan laatua
- Lääninhallitus kehittää valmiuksiaan ja työmenetelmiään kunnallisten ja yksityisten palvelujen saatavuuden ohjauksessa ja valvonnassa. Valvonnassa kiinnitetään erityistä huomiota etukäteisvalvontaan. Menettelytapoja ja käytäntöjä yhtenäistetään terveydenhuollon oikeusturvakeskuksen kanssa.
- Lääninhallitus toteuttaa valvontaa valvontavelvoitteiden mukaisesti
- Lääninhallitus käsittelee vireille tulleet lupahakemukset palveluvelvoitteiden mukaisesti
- Lääninhallitus tukee Stakesia peruspalveluiden arvioinnissa
- Lääninhallitus osallistuu EU-rakennerahaston hallinnointiin ja ottaa huomioon omista hankkeistaan ministeriön strategiat.

### 3. Prosessi: Sisäisen turvallisuuden edistäminen

- Lääninhallitus osallistuu yhteiskunnallisten elintärkeiden toimintojen turvaamiseen
- Oikeuslääketieteellisen kuolemansyyn selvittämiseen liittyvät asiakirjat käsitellään palveluvelvoitteen mukaisesti

## 4.3 Poliisiosasto

### 3. Prosessi: Sisäisen turvallisuuden edistäminen

#### Valvonta- ja hälytystoiminta

- Väkivaltarikollisuuden kasvu pysähtyy ja yleisten paikkojen järjestyshäiriöt eivät lisäänty.
- Liikenteen riskikäyttäytyminen ja rattijuoppojen määrä liikennevirrassa vähenevät.
- Turvallisuuden taso ja ihmisten kokemus turvallisuuden tunne sekä väestön tyytyväisyys poliisin antamiin hälytyspalveluihin säilyvät vähintään vuoden 2006 tasolla.
- Poliisilaitokset saavuttavat palvelutavoitteensa ja poliisin keskiarvotoimintavalmiusaika a- ja b-luokan hälytystehtävissä on vähintään sama kuin koko maassa.
- Luvattoman maassaolon paljastaminen lisääntyy.

#### Rikostorjunta

- Itä-Suomi on rikoksen uhriksi joutumisen riskin kannalta maan turvallisinta lääninä.
- Kansalaiset luottavat poliisin kykyyn ennalta estää ja selvittää rikoksia.
- Kihlakuntien poliisilaitoksille asetetut palvelutavoitteet saavutetaan koko läänin alueella.
- Kihlakuntien poliisilaitokset soveltavat kirjallista menettelyä yhdenmukaisesti.
- Järjestäytyneen rikollisuuden mahdollisuuksia toimia läänissä heikennetään.
- Ideologia- ja rasismirikoksia tunnistetaan paremmin.

#### Lupapalvelut

- Otetaan käyttöön vaihtoehtoisia ja joustavia palvelumuotoja. Yhteispalvelupisteiden määrä lisääntyy. Sähköistä ajanvarausjärjestelmää ja sähköisiä lomakkeita hyödynnetään lupapalveluissa.
- Turvataan asiakaspalvelun sujuvuus.
- Poliisin lupapalveluille asetettu vuotuinen tuottotavoite saavutetaan.

## 4.4 Pelastusosasto

### 3. Prosessi: Sisäisen turvallisuuden edistäminen

- Lääninhallituksen pelastusosasto toteuttaa osaltaan pelastustoimen strategiaa 2015 sekä pelastustoimen toiminta- ja taloussuunnitelmaa.
- Pelastusosasto johtaa ja valvoo pelastustointia ja seuraa pelastustoimen palvelujen saatavuutta ja tasoa läänin alueella. Osasto edistää alueensa pelastuslaitosten ja muiden pelastustoimen tehtäviin osallistuvien yhteisöjen toimintaedellytyksiä sekä huolehtii pelastustoimen läänitason valmisteluista ja yhteistoimintajärjestelyistä.
- Pelastusosasto osallistuu sisäisen turvallisuuden ohjelman sekä valtioneuvoston 23.11.2006 vahvistaman yhteiskunnan elintärkeiden toimintojen turvaamisen strategian toteuttamiseen. Pelastusosasto toteuttaa osaltaan myös valtioneuvoston turvallisuus- ja puolustuspoliittisessa selonteon tavoitteita.
- Pelastusosasto osallistuu toimialan valtakunnalliseen kehittämiseen sisäasiainministeriön kanssa erikseen sovittavalla tavalla. Lisäksi pelastusosasto osallistuu pelastustoimen kansainväliseen yhteistyöhön.

## 4.5 Liikenneosasto

### Avaintulokset 2008 - 2009

Joukkoliikennemäärärahat on kohdennettu alueelliset tarpeet huomioon ottaen määrärahojen sallimissa rajoissa peruspalvelutasoa priorisoiden.

Matkapalvelukeskusten toimintaa organisoidaan niin, että ne voivat jatkaa kuntavetoisina. Lääninhallitus on mukana kehittämässä matkapalvelukeskusten toimintaa avoimen joukkoliikenteen suuntaan ja tuomalla liityntäliikenteitä välitettäväksi matkapalvelukeskusten kautta. Itä-Suomen lääninhallitus on toteuttanut pilottiprojektin, jossa testataan yhden kilpailuttajan mallia.

Vähintään maakuntakeskuksiin on tehty ”Tulevaisuuden joukkoliikennekaupunki” –projektin mukaiset kehittämisohjelmat.

Tavaraliikennelupien verkkoasiointi lisääntyy ja verkkoasiointi on otettu käyttöön myös muissa liikenneluvissa. Lupaehtojen vaatimat rekisterikyselyt on automatisoitu kaikissa rekisterikyselyjä edellyttävissä lupaprosesseissa, prosessit ovat kehittyneet ja nopeutuneet.

Liikenneturvallisuustoimija –projekti jatkuu ja auttaa tehostamaan kuntien liikenneturvallisuustoimintaa.

Liikenneosaston ydintehtävät:

### 1. Prosessi: Perusoikeuksien ja oikeusturvan toteutumisen varmistaminen

- kantelut ja muu valvonta:
- lupa-asiakkaiden valvonta

- kantelujen tutkiminen

## **2. Prosessi: Alueellisen hyvinvoinnin ja palvelujen turvaaminen**

- Elinkeinoelämän lupien tuottaminen:
- autokoululuvat
- tavaraliikenneluvat
- Henkilöliikenteen palvelujen tuottaminen:
- joukkoliikenneluvat
- linjaliikenneluvat
- ostoliikenteen seurantatehtävät
- taksiluvat
- taksilupien kiintiöpäätökset
- taksien ajovuorolistojen vahvistaminen
- rahoituspäätökset:
- joukkoliikenteen valtionavustukset
- liikenteen ostot
- peruspalvelujen arviointi
- neuvonta ja ohjaus:
- lupa-asiakkaiden neuvonta ja ohjaus
- kuluttajien neuvonta ja ohjaus
- joukkoliikenteeseen liittyvä kuntien ohjaus
- ostoliikenteeseen liittyvä neuvonta

## **3. Prosessi: Sisäisen turvallisuuden edistäminen**

- liikenneturvallisuustyön koordinointi
- varautumis-, valmius- ja turvallisuussuunnittelu:
- kuljetusten ohjauksen valmiustehtävät
- tietojärjestelmäalan valmiustehtävät

## 4.6 Kilpailu- ja kuluttajaosasto

### 1. Prosessi: Perusoikeuksien ja oikeusturvan toteutumisen varmistaminen

- kilpailuvalvonta
- Kilpailuvalvonnalla turvataan avoin ja toimiva kilpailu markkinoilla ja alueen kehittyminen. Tavoitteena on, että elinkeinonharjoittajat toimivat kilpailusääntöjen mukaisesti ja että ne, jotka muuten vaikuttavat markkinoiden toimintaan, tuntevat kilpailusäännöt ja –periaatteet ja edistävät kilpailua.
- kuluttajamarkkinoiden valvonta (hintamerkinnyt ja -markkinointi, mittavälineet, luottoinformaatio, matkatoimistojen rekisteröityminen)
- Valvonnalla varmistetaan, että oikeussäännöt toteutuvat käytännössä ja elinkeinonharjoittajat toimivat vastuunsa mukaisesti. Varmistetaan, että kuluttajien oikeudet selkeisiin hintamerkintöihin, hinnoitteluun ja luottoinformaatioon sekä virheettömiin mittauksiin kaupan-käynnissä toteutuvat. Valmismatkatoimistojen rekisteröitymistä valvomalla varmistetaan kuluttajille oikeus matkatoimistopalveluihin, joita tarjoavilla elinkeinonharjoittajilla on säädetyt vakuudet.
- välitysliekevalvonta (asunnon- ja kiinteistönvälitysliekkeet: rekisteröinti, kantelut)
- Valvonnalla varmistetaan, että välitystoimintaa harjoittavat elinkeinonharjoittajat ovat siihen oikeutettuja ja että ne toimivat välitystoiminnasta annettujen sääntöjen mukaisesti.
- liekeaikojen poikkeusluvut:
- Poikkeuslupamenettelyllä annetaan elinkeinonharjoittajille mahdollisuus palvelujen tarjoamiseen silloin, kun kysyntä erityisistä syistä kasvaa hetkellisesti.

### 2. Prosessi: Alueellisen hyvinvoinnin ja palvelujen turvaaminen

- kuluttajainformaation tuottaminen
- Kuluttajille tarjotaan vertailujen ja valintojen tekemistä helpottavaa informaatiota ja aktivoidaan kuluttajia toimimaan oikeuksiensa puolesta.
- talous- ja velkaneuvontapalvelujen ohjaus:
- Asukkaille taataan riittävät, laadukkaat ja kohtuullisesti saavutettavat talous- ja velkaneuvontapalvelut, jotka tuotetaan valtion siihen osoittamalla korvauksella.
- peruspalvelujen arviointi
- Arvioinnilla tuotetaan riittävä tieto kuluttajahallinnon alaan kuuluvien peruspalvelujen, kuten päivittäistavarakaupan palvelujen tilasta ja kehittämistarpeista alueella.

### 3. Prosessi: Sisäisen turvallisuuden edistäminen

- päivittäistavarahuolto

- Turvataan poikkeustilanteisiin varautumisella väestön toimeentulon kannalta tärkeiden päivittäistavaroiden saatavuus poikkeusoloissa ja häiriötilanteissa.

## **4.7 Oikeushallinto-osasto**

### **1. Prosessi: Perusoikeuksien ja oikeusturvan toteutumisen varmistaminen**

Tarkastetaan toimintaa, rahaliikennettä ja kirjanpitoa yhtenäisen valtakunnallisen tarkastussuunnitelman mukaan. Yhtenäistetään ja syvennetään ulosoton tarkastustoimintaa tarvittavan tiedon saamiseksi toiminnan arvioimista varten sekä ulosottopiirin toiminnan suunnittelua varten. Pilotoidaan ulosoton tietojärjestelmän käyttöönottamisessa tarkastustoiminnassa ja tulevassa hallintovirastossa.

Arvioidaan ulosottopiirien toiminnan tuloksellisuutta ja vaikuttavuutta kiinnittämällä erityistä huomiota vaikuttavuustavoitteiden toteutumiseen oikeusministeriön asettamien tavoitteiden osalta niitä koskevien mittarien avulla. Näitä mittareita ovat euromääräinen perintätulos, kolmen kuukauden käsittelyajassa saatu tulos, selvitettyjen väärinkäytöstausten määrä ja niissä aikaansaatu perintätulos ja niiden velallisten määrä, jotka ovat selviytyneet kaikista veloistaan.

### **2. Prosessi: Alueellisen hyvinvoinnin ja palvelujen turvaaminen**

Ohjataan, koordinoidaan ja tarvittaessa avustetaan ulosottopiirejä perintätoiminnan uudelleenorganisoinnissa.

Toteutetaan 1.1.2008 voimaantulevan ulosotokaaren edellyttämää koulutusta koko henkilöstölle niin, että se tukee henkilöstön lainsäädännön osaamisen vahvistamista.

## **4.8 Yhteiset palvelut -yksikkö**

### **Tukipalvelut-prosessi**

Itä-Suomen lääninhallitukselle on asetettu toiminnallisen tuloksellisuuden tavoitteet ja alueelliset palvelutavoitteet, joiden toteutumista arvioidaan ministeriöiden ja lääninhallitusten välisissä tulosneuvotteluissa ja joista raportoidaan peruspalvelujen arviointiraporteissa. Lääninhallituksissa on otettu käyttöön keskeisten palvelujen laatua arvioiva asiakaspalauttejärjestelmä ja sen tuloksia on hyödynnetty toiminnassa.

Alueviranomaisyhteistyötä jatketaan entistä tiiviimmin aluehallinnon muutosten johdosta

Peruspalvelujen arviointia suoritetaan arviointisuunnitelman ja muiden ohjeiden mukaisesti. Työtä kehitetään yhdessä ministeriön ja eri lääninhallitusten kanssa. Arviointeihin lisätään ennakoivaa otetta.

Lääninhallituksen tietohallinto osallistuu tuottavuusohjelman mukaisiin hankkeisiin, joita ovat lupaprosessien sähköistäminen ja lääninhallitusten yhteiset tietohallintopalvelut. Lääninhallituksen tietohallinto osallistuu myös hallinnonalan vaihdoksesta aiheutuvien tietoteknisten muutosten toteuttamiseen.

Itä-Suomen lääninhallitus osallistuu lääninhallitusten sähköisen asianhallinnan kehittämiseen sekä työskentelyyn ValtIT:n VALDA-hankkeessa.

Lääninhallitusten yleishallinnolliset strategiset painopisteet sekä tulostavoitteet vuodelle 2008 on esitetty taulukoissa sivulta 27 alkaen.

#### 4.9 Henkilötyövuodet lääninhallituksen prosesseittain

	Sivistysosasto	Sosiaali- ja terveysosasto	Poliisiosasto	Pelastusosasto	Liikenneosasto	Kilpailu- ja kuluttajaosasto	Oikeushallinto-osasto	Yhteiset palvelut
Perusoikeuksien ja oikeusturvan toteutumisen varmistaminen	4	6,65		0,2	0,3	6	2	1
Alueellisen hyvinvoinnin ja palvelujen turvaaminen	43,8	42,1		1	16,7	3,3	0,5	1
Sisäisen turvallisuuden edistäminen	0,2	6,4	15	4	3	0,2		
Tukiprosessi								
- Asiakas- ja tietopalvelut								29
- Henkilöstö								4
- Talous ja maistraattien tulosohjaus								22

## 5 KANSAINVÄLINEN TOIMINTA

Tavoitteena on, että Itä-Suomi tarjoaa turvallisen elinympäristön, myönteisen ilmapiirin sekä kansainvälisesti kilpailukykyisen toimintaympäristön yrityksille ja osaajille.

Kansainvälistymisen edistäminen lääninhallituksen toimintaympäristössä edellyttää kansainvälisten toimintamuotojen tuntemusta, aktiivista asiantuntijuutta sekä viranomaisten ja muiden toimijoiden keskinäisen tiedonvälityksen ja verkottumisen kehittämistä edelleen.

Itä-Suomen lääninhallituksella on omia kontakteja ja yhteistyötä Luoteis-Venäjällä. Alueen monien toimijoiden yhteydet ovat lisääntyneet Aasiaan, erityisesti Kiinaan.

Lähialueyhteistyön painopiste on koulutuksessa, yhteiskunnallisissa turvallisuusasioissa erityisesti sosiaali- ja terveystoimessa sekä muussa naapuruusyhteistyössä.

Kiinayhteyksissä on korostunut erityisesti toimijoiden verkottumisen ja kontaktien koordinoimisen merkitys.

Itä-Suomen maakunnat sekä useat kaupungit ovat laatineet kansainvälistä toimintastrategiaa ja pyrkineet verkostoitumalla lisäämään osaamistaan näissä toiminnoissa.

Maahanmuutto-ohjelman toimeenpano on Itä-Suomen osalta valmisteilla Itä-Suomi – ohjelman makrohankkeena. Alueesta pyritään tekemään maahanmuuton mallialue. Suunnitteilla on mm. koulutustilaisuuksia asiasta. Yliopistojen ja ammattikorkeakoulujen yhteistyön painotus on ulkomaisten opiskelijoiden sijoittumisessa alueelle. Käynnissä on myös osaavan ja ammattitaitoisen ulkomaisen työvoiman saantiin tähtääviä hankkeita.

Erityisesti oppilaitosten ja julkishallinnon Venäjäjyhteydet ovat lisääntyneet.

Aasia -yhteistyötään ovat lisänneet varsinkin kaupunkien teknologia- ja kehittämissyhtiöt.

### **Tulostavoitteet**

Itä-Suomen lääninhallitus toimii aktiivisena yhteistyökumppanina kansainvälisissä asioissa.

Kansainvälistä verkottumista edistetään ja tiedonvälitystä lisätään.

### **Toimintatavat**

Lähialueyhteistyö kootaan sopimus pohjaiseksi Karjalan tasavallan kanssa ja toimintaa jän- tevöitetään. Lääninhallitus on mukana välittäjänä ja koordinoijana sosiaali- ja terveysalan sekä sivistystoimen yhteistyötä Karjalan tasavallan kanssa. Toiminta sisältää Naapuruus- seminaarin, asiantuntijakokouksia ja asiantuntijavaihtoa.

Verkottumista edistetään organisoimalla vierailuja, kokouksia ja koulutustilaisuuksia kan- sainvälisen toiminnan osaamisen lisäämiseksi.

Lääninhallitus toimii aktivoijana ja hoitaa suomalais-venäläisen kulttuurifoorumista tiedot- tamisen läänin alueella. Foorumi järjestetään Jyväskylässä vuonna 2008.

## **6 SISÄINEN VALVONTA JA TARKASTUS**

Sisäisen valvonnan järjestämistä johtaa ja sen asianmukaisuudesta ja riittävydestä vas- taa viraston johto (TalL 24 b §). Sisäisen valvonnan toimivuudesta sekä sen arvioinnista ja edistämisestä osastoilla ja yksiköissä vastaa osastojen ja yksikköjen johto. Sisäinen val- vonta varmistaa ja edistää toiminnan laillisuutta, tuloksellisuutta ja tarkoituksenmukaisuut- ta, josta säännellään tarkemmin TalA 69 §:ssä. Sisäisestä valvonnasta on annettu myös ohjeistusta sisäasiainministeriön tiliviraston taloussäännössä (19.12.2006/TV 240) sekä virastokohtaisissa taloussäännön menettelytapaohjeissa (20.8.2007/PAL 673). Lääninhalli- tuksen toimintakertomuksen sisäisen valvonnan arviointi- ja vahvistuslausumaa varten yksikköjen johdon on arvioitava tilanne omassa toiminnassaan (TalA 65 b §).

Sisäinen tarkastuksen tehtävänä on selvittää johdolle sisäisen valvonnan asianmukaisuut- ta ja riittävyttä sekä suorittaa johdon määräämät tarkastustehtävät (TalA 70 §). Itä- Suomen lääninhallituksen sisäistä tarkastusta ohjaa sisäisen tarkastuksen ohjesääntö (Määräys 13.6.2007/PAL 510), jossa selvitetään sisäisen tarkastuksen menettelyä.

Sisäisen tarkastuksen tehtävät vuonna 2008:

- Arviointi- ja tarkastustehtävät vuoden 2008 aikana
- Työajankäytön seurantajärjestelmän käyttöönotto ja ohjeistus
- Lääninhallituksen ja palvelukeskuksen välisen yhteistoiminnan kehittämistarpeiden seurantatyö
- Sisäisen valvonnan ja riskienhallinnan toimivuuden arviointi kysely
- Osallistuminen vuoden 2007 toimintakertomuksen sisäisen valvonnan arviointi- ja vahvistuslausuman laadintaan (Tala 65 b §)
- Tarvittaessa valmius mahdollisiin väärinkäytöksiin liittyviin tarkastustehtäviin tai niiden organisointiin
- EU-hankkeisiin liittyvät hanketarkastukset ja tarkastukselle kuuluvat raportointitehtävät. Mahdolliset hanketarkastukset vuonna 2006 päättyneeltä ohjelmakaudelta selviävät myöhemmin ja teetetään alalle erikoistuneella tarkastajalla.
- Sisäisen tarkastuksen toimialaan kuuluvat lausunnot, raportointi, koulutukset

Em. tehtäviin käytetään aikaa arviolta 20 työpäivää ilman EU-hankkeisiin liittyviä mahdollisia tarkastustehtäviä, joista työmäärä selviää myöhemmin.

## **7 MAISTRAATTIEN VALTAKUNNALLINEN KEHITTÄMINEN**

Valtakunnallisesta maistraattien kehittämisestä sovitaan erillisessä tulossuunnitelmassa vuodelle 2008.

**LÄÄNINHALLITUSTEN YLEISHALLINNOLLISET STRATEGISET PAINOPISTEET SEKÄ TULOSTAVOITTEET 2008 (luonnos 12.10.2007)**

Lääninhallituksen ydinprosessi tai tukiprosessi	1. Perusoikeuksien ja oikeusturvan toteutumisen varmistaminen
Lääninhallitusten painopisteet 2008–2012	Kanteluprosessin kehittäminen
Ulospäin suuntautuvan toiminnan tavoitteet 2008	Alueellinen palvelutavoite 2008 (kunnalliskantelut), vahvistetaan erikseen
Toimenpiteet ja keinot sekä hallinnon sisäiset tavoitteet	On laadittu kantelutilastoinnin kehittämissuunnitelma, kehittämissuunnitelman mukaisia toimenpiteitä on toteutettu On järjestetty lasten oikeusturvapäivät (STO vastuuosasto, muut osastot avustavat)

## LÄÄNINHALLITUSTEN YLEISHALLINNOLLISET STRATEGISET PAINOPISTEET SEKÄ TULOSTAVOITTEET 2008

Lääninhallituksen ydinprosessi tai tukiprosessi	2, Alueellisen hyvinvoinnin ja palvelujen turvaaminen
Lääninhallitusten painopisteet 2008–2012	Palvelujen uudistaminen ja niiden saatavuuden turvaaminen Alueiden toimintaedellytysten kehittäminen toimijoiden yhteistyötä edistämällä Alaisen hallinnon tulohajauksen uudelleen organisointi huomioiden aluehallinnon uudistushankkeen tulokset
Ulospäin suuntautuvan toiminnan tavoitteet 2008	1. Peruspalvelujen arvioinnin uudistaminen arviointisuunnitelman mukaisesti 2. Yhteispalvelun laajamittaisen käytön edistäminen 3. PARAS-hankkeen aktiivinen edistäminen 4. Kihlakuntajärjestelmästä luopuminen on tapahtunut lääninhallituksen alaisia palveluja heikentämättä
Toimenpiteet ja keinot sekä hallinnon sisäiset tavoitteet	1. Pation käyttöönotto peruspalvelujen arvioinnissa syksyyn 2008 mennessä. Arvioinnin toteuttaminen arviointisuunnitelman mukaisesti 2. Yhteispalvelujen markkinointi yleisesti ja kuntaliitosten yhteydessä Asiantuntija-avun antaminen Oman hallinnon alan yhteispalveluun siirtymisen varmistaminen  3. Maistraattien tulohajaus Lapin, Oulun ja Itä-Suomen läänin osalta on vakiintunut Itä-Suomen lääninhallituksen tehtäväksi  Kuluttajaneuvonta on organisoitu osaksi maistraatin toimintaa (edellyttäen että tehtäväsiirto tapahtuu)  Maistraattien laatutyötä on tuettu yhdessä maistraattien kehittämissyksikön kanssa  Maistraattien palveluverkko on turvattu yhteispalvelun avulla  Maistraattien ICT-ympäristö on turvattu

## LÄÄNINHALLITUSTEN YLEISHALLINNOLLISET STRATEGISET PAINOPISTEET SEKÄ TULOSTAVOITTEET 2008

Lääninhallituksen ydinprosessi tai tukiprosessi	3. Sisäisen turvallisuuden edistäminen
Lääninhallitusten painopisteet 2008–2012	Sisäisen turvallisuuden edistäminen alueellisen yhteistyön avulla Sisäisen turvallisuuden ohjelman toimeenpano, seuranta ja päivittäminen
Ulospäin suuntautuvan toiminnan tavoitteet 2008	Sisäisen turvallisuuden edistäminen lääninhallitusten eri toimialojen yhteistyöllä Sisäisen turvallisuuden ohjelman toimeenpano lääninhallituksen osalta YETT-suunnitelman toimeenpano lääninhallituksen osalta
Toimenpiteet ja keinot sekä hallinnon sisäiset tavoitteet	<p>Alueellisten maanpuolustuskurssien järjestäminen</p> <ul style="list-style-type: none"> <li>- kursseja järjestetään sotilasläänin esikunnan kanssa sovittu määrä</li> <li>- kurssin osanottajilta saatu palaute on hyvä (tavoitearvosana vähintään 3,6 asteikolla 1-5)</li> </ul> <p>Suunnitelmien mukaiset valmiusharjoitukset on järjestetty</p> <p>Läänin valmiustoimikunnan toiminta on vakiintunut kaikissa lääneissä</p> <p>Uusimuotoisten turvallisuussuunnitelmien laatimista on edistetty, ottaen huomioon mm. HARVA- ja PARAS-hankkeet</p> <p>Sisäisen turvallisuuden ohjelman seurantaryhmän sekä ohjelman toteuttamiseen osallistuvien ministeriöiden toimeksiannot on suoritettu omaehtoisen toiminnan lisäksi.</p>

## LÄÄNINHALLITUSTEN YLEISHALLINNOLLISET STRATEGISET PAINOPISTEET SEKÄ TULOSTAVOITTEET 2008

Lääninhallituksen ydinprosessi tai tukiprosessi	4. Tukiprosessi: Lääninhallituksen toiminnan kehittäminen
Lääninhallitusten painopisteet 2008–2012	1. Aluehallintouudistukseen valmistautuminen ja aktiivinen osallistuminen hankkeeseen 2. Tuottavuuden parantaminen ja resurssien hallinta
Ulospäin suuntautuvan toiminnan tavoitteet 2008	
Toimenpiteet ja keinot sekä hallinnon sisäiset tavoitteet	<p>Palke: talous- ja henkilöstöhallinnon vaiheiden 1 ja 2 tehtävät siirretty Palkelle</p> <p>Strategista henkilöstösuunnittelua on jatkettu osana tuottavuusohjelmaa ja kehyspäättöä ja toteutettu sitä tulossopimuksen edellyttämällä tavalla</p> <p>Lääninhallitukset ovat osallistuneet resurssimittarien käyttöönottoon erikseen sovittavalla tavalla.</p> <p>Lääninhallitusten yhteinen työajanseuranta on otettu käyttöön osana resurssihallintaa.</p> <p>Tuottavuusohjelman mukaisten hankkeiden toimeenpanoa ja suunnittelua on jatkettu seuraavilla alueilla: lupaprosessien sähköistäminen, organisaation uudistaminen ja tehtävien karsiminen lääninhallitusten yhteiset tietohallinnon palvelut</p> <p>Lääninhallitukset ovat tehneet itsearviointin CAF-mallilla.</p> <p>Hallinnonalan vaihdoksen sisäasiainhallinnosta valtiovarainministeriön hallinnonalalle aiheuttamat muutokset on toimeenpantu lääninhallitusten ohjausprosessissa.</p> <p>Lääninhallitukset valmistautuvat aluehallinnon muutokseen ja ovat aktiivisesti osallistuneet hankkeeseen</p> <p>Hallinto-osastojen tehtäväkuvaa on kehitetty ja painotettu uudelleen kihlakuntajärjestelmän purkautumisesta johtuen</p>

# LIITE 1

<b>BUDJETTILOMAKE A</b>		Koko lääninhallitus			Momentti 28.01.10.		
<b>Käyttösuunnitelma</b>	<b>TAE</b>	<b>Ehdotus</b>	<b>Ehdotus</b>	<b>Alustava arvio vuosille 2010-2012</b>			
	2007	2008	2009	2010	2011	2012	
	1 000 €	1 000 €	1 000 €	1 000 €	1 000 €	1 000 €	
<b>Palkat</b>	9 090	9 522	9 674	9 604	9 464	9 464	
<b>Kiinteistömenot</b>	1 525	1 583	1 630	1 630	1 630	1 630	
vuokrat	1 395	1 450	1 494	1 494	1 494	1 494	
sähkö	51	52	54	54	54	54	
siivous	79	81	83	83	83	83	
<b>Muut kulutusmenot</b>	1 440	1 197	375	1 772	1 772	1 772	
<b>Investoinnit</b>	0	0	0	0	0	0	
<b>YHTEENSÄ</b>	12 055	12 302	11 680	13 006	12 866	12 866	
<b>Nettoutettavat tulot</b>	865	750	750	750	750	750	
julkioikeudelliset	748	740	740	740	740	740	
muut tulot	117	10	10	10	10	10	
<b>Nettokehys</b>	<b>11 190</b>	<b>11 552</b>	<b>10 930</b>	<b>12 256</b>	<b>12 116</b>	<b>12 116</b>	
Arvio henkilötyövuosista	195,5	189	188	186	182	182	
<b>Määräraha/kehys</b>	10 696	10 600	10 630				
<b>siirtyvä erä ed. vuodelta</b>	1 296	802	0				
<b>käytössä yhteensä</b>	11 992	11 402	10 630				
<b>siirtyy seur.vuodelle</b>	802	-150	-300				

## LIITE 2

BUDJETTILOMAKE B	Tulot ja menot osastoittain vuonna 2008							Momentti 28.01.10	
	Käyttösuunnitelma	Osastot Kilpailu- ja kuluttaja 1 000 €	Liikenne 1 000 €	Oikeushallinto 1 000 €	Pelastus 1 000 €	Sivistys 1 000 €	Sosiaali- ja terveys 1 000 €	Ypa *) 1 000 €	Yhteensä 1 000 €
<b>Palkat</b>	476	923	169	395	1 804	3 278	2 477	9 522	
<b>Muut kulutusmenot</b>	153	258	52	105	543	858	812	2 780	
<b>Investoinnit</b>								0	
<b>Bruttomenot</b>	629	1 181	221	500	2 347	4 136	3 289	12 302	
<b>Nettoutettavat tulot</b>	8	321	1	0	2	413	5	750	
<b>julkisoikeudell.suor.</b>	7	320	1	0	0	410	2	740	
<b>muut suoritteet</b>	1	1	0	0	2	3	3	10	
<b>Nettomenot</b>	622	859	220	500	2 345	3 722	3 284	11 552	
<b>Lainanhoitomaksut</b>							0	0	
<b>Arvio henkilötyövuosis- ta</b>	10	19	3	7	37	57	56	189	

\*) Johtamisen menot sisältyvät tänne

KOMMENTIT MENOISTA JA TULOISTA (28.01.10)

Vuoden 2008 talousarvioehdotuksessa menoittain:

*Henkilöstömenot:*

Palkoissa on huomioitu tulevat yleiskorotukset vuodelle 2008 ja 2009. Tuottavuusohjelman mukainen vähennys on laskelmissa huomioitu vuosille 2008-2011.

*Kiinteistömenot:*

Kiinteistömenot ovat vakiintuneet Mikkelin ja Joensuun toimitilaremonttien jälkeen. Kiinteistömenoissa on arvioitu indeksikorotus (3 %) vuosille 2008 ja 2009.

*Muut kulutusmenot – uudet kustannukset:*

Personec aika –työajanseurantajärjestelmän sopimuksen mukaiset ylläpito- ja käyttöpalvelumaksut kaikkien läänien osalta vuonna 2008 ovat 26.000 euroa, jonka sisäasiainministeriö on luvannut Itä-Suomen lääninhallituksen kehykseen.

Palken arvioidut vuosikustannukset lääninhallituksen osalta ovat v. 2008 yhteensä 300.000 euroa.

Uuden leasing-auton vuosivuokra on 6.200 euroa. Entinen auto on lääninhallituksen oma, joten siitä ei vuokraa ole kertynyt.

Atk-menojen lisätarve vuodenvaihteen ministeriömuutoksesta johtuen on arvioitu olevan seuraavanlainen:

* sähköpostimuutokset	25.000
* julkaisujärjestelmämuutokset	10.000
* puhelinnumerouudistus	20.000
* tietoturva-asiat	10.000
* muutoskonsultointi	10.000
* muut (sopimukset, ASSI, laitteistot)	<u>25.000</u>
<b>Yhteensä</b>	<b>100.000</b>

VEL-maksun hoitokulun osuudeksi on arvioitu 70.000 euroa.

*Investoinnit:*

Varsinaisia investointeja (hankinta-arvo yli 10.000 euroa) ei ole arvioitu vuodelle 2008, koska arvoltaan suuret hankinnat toteutetaan leasing-hankintoina.

## Tulot:

Tulokertymään ei ole tiedossa suuria muutoksia vuodelle 2008. Vuoden 2007 muissa tuloissa on tällä hetkellä yhteistoiminnan tuloja 100.000 euroa, joita vastaavat menot ovat mukana lääninhallituksen menoissa. Ensi vuodelle ei näitä yhteistoiminnan tuloja/menoja ole arvioitu.

## Yhteenveto vuoden 2008 ehdotuksesta:

Talousarvioehdotus vuodelle 2008 on 150.000 euroa alijäämäinen. Tämä johtuu siitä, että palkkasummassa on huomioitu vuodelle 2008 kuuluvat yleiskorotukset, vaikka ne eivät vielä kehyssummassa olekaan.

Lääninhallitus on joutunut sopeuttamaan talousarvioehdotustaan siten, että se on **675.000 euroa** pienempi, kuin mitä todellinen, tällä hetkellä arvioitavissa oleva rahantarve on. Lisänä aikaisempaan on mm. Palken laskutus, joka on 300.000 euroa/vuosi. Lääninhallituksen muihin kulutusmenoihin on käytettävissä vain vajaa 1,2 miljoonaa euroa, joka ei riitä normaaliin toimintaan. Tässä ei kuitenkaan ole huomioitu erikoistumistehtäviin luvattuja määrärahoja, joita Itä-Suomen lääninhallitukseen on tulossa Personec aika – työajanseurantajärjestelmän kustannuksiin sekä Oulun ja Lapin lääninhallitusten maistraattien tulosohjaukseen.

## Yhteenveto vuoden 2009 ehdotuksesta:

Vuoden 2009 talousarvioehdotus on vastaavasti 300.000 euroa alijäämäinen, johtuen yleiskorotusten puuttumisesta lääninhallituksen kehyksestä. Tilanne muiden kulutusmenojen osalta on vielä heikompi kuin vuonna 2008.

## Vuosien 2010-2012 alustava arvio:

Henkilöstömenoissa ei ole huomioitu yleiskorotusta.

LÄÄNINHALLITUKSISSA SEURATTAVAT SUORITTEET JA NIIDEN KUSTANNUKSET SEKÄ TUOTTAVUUS

SEURATTAVAT SUORITTEET	ennuste 2008																		
	tot 2006		ennuste 2007		A. KPL		B. HTV		C. KPL/HTV		D. tuottavuuden muutos (%)		E. maks.palv.toim. yht. (€)		F. OKA (€)	G. kustannusvastaavuus (%)		H. käsittelyaika / määrä	
	KPL	HTV	KPL	HTV	ennuste	toteuma	tavoite	toteuma	tavoite	toteuma	tavoite	toteuma	tavoite	toteuma	tavoite	tavoite	toteuma	tavoite	toteuma
<b>ERI TOIMIALOJEN ELINKEINOASIAT</b>																			
ostoliikennesopimukset	52	1,1	57	1,1	60		1,1												
ostoliikennesopimukset	11	0,4	15	1,3	20		1,3												
valtionosuuden tai -avustuksen rahoituspäätös	84		85		85														
<b>taksilupa</b>	359	1,6	420	1,6	420		1,6					100 800,00		220				2 kk	
<b>tavaraliikenne-</b>																			
<b>lupapäätökset</b>	1 601	2,0	1 580	2,0	1 580		2,0					205 400,00		155				14 pv	
<b>linjaliikennelupapäätökset</b>	101	1,0	90	1,0	90		1,0					13 860,00						2 kk	
<b>alkoholijuomien anniskelulupa</b>	250	3,0	245	3	255		3					83 000,00		155				1 kk	
<b>alkoholijuomien vähittäismyyntilupa</b>	97	1,0	95	1	96		1					27 000,00		175				1 kk	
<b>alkoholijuomien anniskeluajan jatkoalalupa</b>	156	1,0	95	1	130		1					27 300,00						1 kk	
tarkastus- ja valvontakäynnit	992	4,0	1 100	4	1 100		4												
<b>lupa yksityisten sosiaalipalvelujen antamiseen</b>	62	0,5	96	1,2	95		1,0					9 500,00						3 kk	
<b>lupa terveydenhuollon palvelujen antamiseen</b>	103	0,7	140	0,5	140		0,5					11 500,00						3 kk	
sosiaali- ja terveydenhuollon palveluntuottajien valvonta	97	0,3	95	1,9	110		2,5											5% tuottajista	
<b>ympäristöterveydenhuollon laitosvalvonta</b>	41	0,5																90 % kohteista	
<b>OPETUS, KULTTUURI, NUORISO JA LIIKUNTA</b>																			
rakennerahastohankkeiden rahoituspäätös **)	313		562		450														3
rakennerahastohankkeiden maksatuspäätös	419		846		690														2
valtionosuuden tai -avustuksen rahoituspäätös	419		455		434														
<b>SOSIAALI- JA TERVEYSTOIMI</b>																			
valtionosuuden tai -avustuksen rahoituspäätös	203		272		350														
eläimistä saatavia elintarvikkeita käsittelevien laitosten tarkastusten määrä	41	0,5	32	0,4	40	0,4	0,4												
eläinten suojeluun liittyvät päätökset	173	0,9	100	0,4	110	0,4	0,4												
<b>TURVALLISUUS JA OIKEUSTURVA</b>																			
vapautuksen myönt.																			
väestönsuojan rak. velv.	-	-	-		-		-												-
valtionosuuden tai -avustuksen rahoituspäätös	32		10		10														
<b>HALLINTO</b>																			
lainojen vuosimaksu talletuksen tai vakuuden vastaanottaminen	10 038	1,5	8 200		0		0,6							18					-
valitukset, kanTELUT JA LAUSUNNOT	94	0,3	137		120		0,3					1 850,00							0,4 pv
<b>VALITUKSET, KANTELUT JA LAUSUNNOT</b>																			
sivistystoimen kanTELUT	24		28		28														70% 9 kk
sosiaali- ja terveystoimen kanTELUT	215		336		350														6-11 kk
kunnalliskantelut	13		2		10														70% 9 kk
muut kanTELUT	84		58		56														2,3 kk
lausunnot (lakisaäteiset)	191		131		132														
valitukset	39		26		26														

LSLH käsittelee I-S:n vap.hakemukset 2004 alkaen

\*) kohdassa eläimistä saatavia elintarvikkeita käsittelevien laitosten tarkastusten määrä

\*\*) Sto ilmoittanut tähän tekemäänsä rakennerahastohankkeiden rahoituspäätöksiä 49 kpl, ei lisätty lukuihin

## Tulossuunnitelma 2008

Momentti 26.05.21

Henkiset voimavarat	2006	2007	2008e
<b>henkilötyövuodet (htv) lääninhallituksen toimintamenomomentilta</b>	206,8	195,5	189
keski-ikä	49,0		
koulutustaso, indeksi - miehet	5,8		
koulutustaso, indeksi - naiset	5,4		
<b>naisten ja miesten osuus koko henkilöstöstä % (esim. 60/40)</b>	65/35	67/33	
<b>kokonaistyövoimakustannukset €/vuosi</b>	8 691 000	9 115 000	
<b>toimintamenot/henkilötyövuosi (€)</b>	53 900	62 173	
<b>työvoimakustannukset/henkilötyövuosi (€)</b>	45 000	46 624	
<b>työtyytyväisyysindeksi, toteuma, jos mittaus tehty</b>	3,47		
<b>sairauspoissaolot, pv/htv</b>	9,16		