

Kesämökkibarometri 2003

keskeisiä tuloksia
postikyselyaineistosta



Markku Nieminen
Tilastokeskus
31.3.2004

SISÄLLYSLUETTELO

1. JOHDANTO	3
2. KESÄMÖKIN KÄYTTÖ	4
2.1 Kesämökin käyttöaste	4
2.2 Käyttöasteen vertailu aikaisempiin tutkimuksiin	6
2.3 Kesämökin käyttäjät	8
2.4 Kesämökin käytön muutokset	9
3. ETÄTYÖ MÖKILLÄ JA TYÖSSÄKÄYNTI	10
3.1 Etätyön taustaa	10
3.2 Etätyön ja mökiltä työssäkäynnin yleisyys	10
3.3 Mökin varustetason merkitys	12
4. VESI- JA JÄTEHUOLTO	13
5. PALVELUJEN KÄYTTÖ	14
6. MÖKKEILYYN LIITTYVÄ RAHANKÄYTTÖ	15
6.1 Päivittäistavarat	15
6.2 Muu rahankäyttö	16
6.3 Mökkeilyn kokonaistaloudellinen merkitys Suomessa	18
7. LOPPUSANAT	19
LÄHDELUETTELO	20

1. JOHDANTO

Kesämökkibarometrillä tarkoitetaan Saaristoasiain neuvottelukunnan ja Tilastokeskuksen yhteistyössä vuonna 2003 luomaa vapaa-ajan asumista kuvaavaa seuranta-järjestelmää. Mökkibarometri perustuu vuoden 2003 loka-marraskuussa kerättyyn postikyselyaineistoon sekä eri lähteistä kerättyihin muihin tilasto- ja tutkimustietoihin. Barometriprojektin rahoitti Maaseutupolitiikan yhteistyöryhmä Maa- ja metsätalousministeriön varoista. Mökkibarometri on tarkoitus toistaa kolmen vuoden välein.

Barometri katsottiin tarpeelliseksi toteuttaa vapaa-ajan asumisen merkityksen lisääntymisen myötä. Aluerakenteen muutoksesta ja urbanisoitumisesta huolimatta vapaa-ajan asumisen ja luonnon merkitys suomalaisille näyttää säilyvän. Barometristä saatavia tietoja käytetään yhteiskunnallisessa päätöksenteossa.

Postikyselylomake lähetettiin 5000 yksityisen vapaa-ajan asunnon omistajalle eri puolella Suomea. Perusjoukkona oli lähes 430 000 Tilastokeskuksen kesämökkirekisterissä olevaa yksityistä vapaa-ajan asuntoa, joista otos poimittiin satunnaisesti. Perikunnille ja ulkomaalaisille mökinomistajille kyselyä ei lähetetty omistajien yhteystietojen puutteellisuuden vuoksi. Laskelmissa otettiin kuitenkin huomioon kaikki yksityiset vapaa-ajan asunnot. Koska osa rekisterissä olevista vapaa-ajan asunnoista oli muussa kuin vapaa-ajan asumiskäytössä, niiden arvioitu määrä poistettiin laskelmista. Tulokset koskevat yhteensä noin 390 000 yksityistä vapaa-ajan asuntoa.

Taloudellisia lukuja laskettaessa otettiin mukaan myös yritysten ja yhteisöjen omistamat noin 33 000 vapaa-ajan asuntoa. Niiden osalta laskelmissa käytettiin yksityisiin mökkeihin rinnastettavia keskiarvoja.

Postikyselyn tietojenkeruu tehtiin sekä suomen- että ruotsinkielisellä lomakkeella. Lomake testattiin Tilastokeskuksen SurveyLaboratoriossa ennen tiedonkeruuta. Ensimmäisen kierroksen jälkeen vastaamattomille lähetettiin vielä toinen lomake. Vastausprosentti oli noin 64 %.

Kesämökkibarometri on kattava tutkimus vapaa-ajan asunnoista ja niiden käytöstä. Kesämökkien omistajilta kysyttiin kesämökin sijaintiin, käyttöön, varustukseen, etätyöhön, viihtyvyyteen, vesi- ja jätehuoltoon, palveluihin, ostosten tekemiseen ja muuhun rahankäyttöön liittyviä kysymyksiä. Tässä raportissa ei ole esitetty kaikkia postikyselyaineiston tuloksia. Kaikista perustuloksista on saatavissa taulukot ja Power Point -esitys.

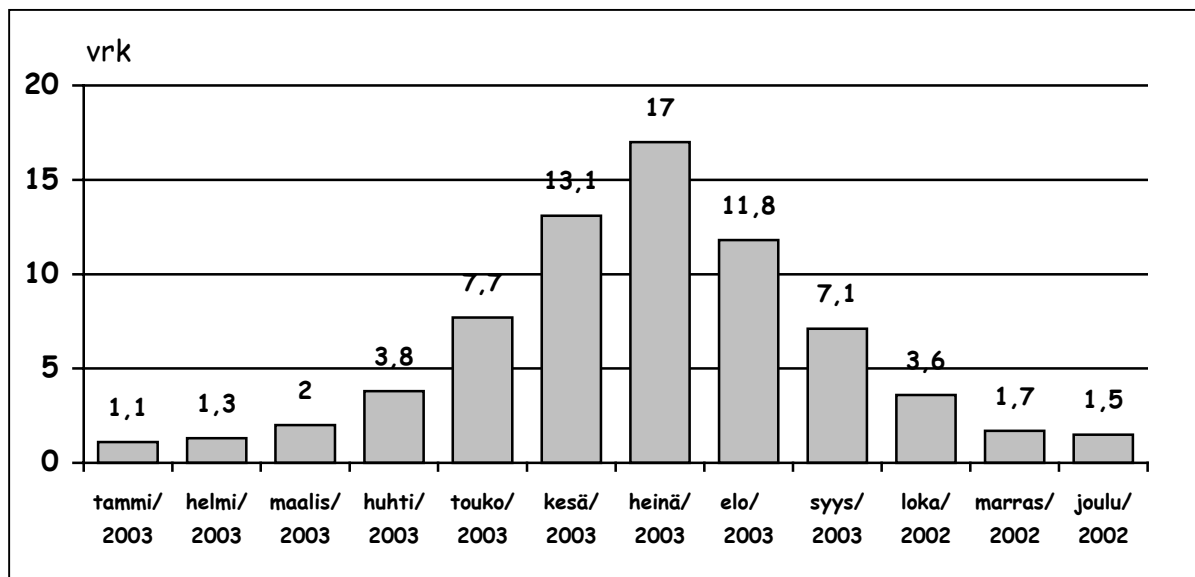
Tässä raportissa puhutaan yleisesti kesämökeistä, vaikka virallisempi termi lieneekin vapaa-ajan asunto. Näin siksi, että puhekielessä puhutaan yleensä kesämökeistä tarkoitettaessa vapaa-ajan asuntoja.

2. KESÄMÖKIN KÄYTTÖ

2.1 Kesämökin käyttöaste

Kesämökin käyttöaste on yksi keskeisimpiä tietoja vapaa-ajan asumisen seurannassa. Kesämökkibarometrin 2003 mukaan kesämökki oli jonkun omaan kotitalouteen kuuluvan jäsenen käytössä keskimäärin 72 vuorokautta vuoden aikana. Kesäkuukausina kesämökkiä käytettiin odotetusti eniten (kuvio 1). Suosituimpana lomakuukautena heinäkuussa mökkiä käytettiin keskimäärin 17 vuorokautta. Vuorokaudeksi laskettiin ne vuorokaudet, jolloin oleskelu vapaa-ajan asunnolla kesti yli puoli vuorokautta. Aineistossa ovat mukana sekä ulkokuntalaiset mökkiläiset että asuinkunnassaan mökin omistavat.

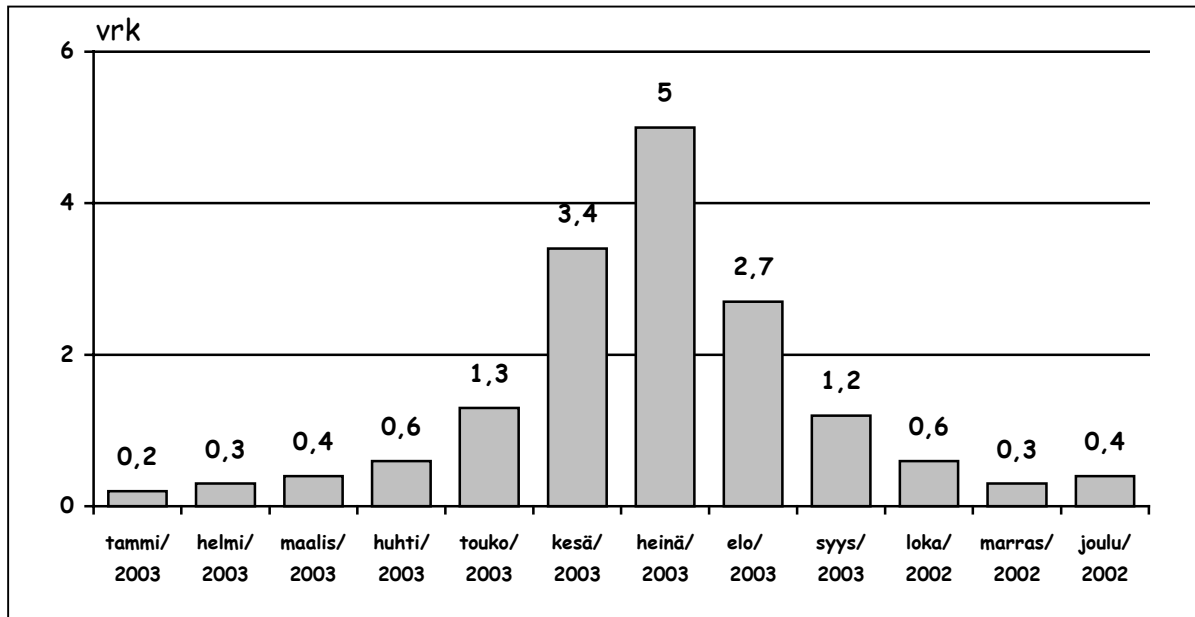
Kuvio 1. Kesämökin käyttö vuoden eri kuukausina, käyttäjänä oma kotitalous



Tilastokeskuksen rekisteripohjaisen kesämökkitalaston 2002 mukaan kaksi kolmesta mökinomistajasta omisti kesämökin asuinkuntansa ulkopuolelta. Ulkokuntalaisten mökkiläisten kesämökkien käyttöaste oli kesämökkibarometrin mukaan korkeampi kuin niiden mökkiläisten, jotka omistivat kesämökin asuinkuntansa alueelta. Ulkokuntalaisilla mökin käyttöaste oli keskimäärin 75 vuorokautta, kun taas asuinkunnassaan mökkeilevillä mökin käyttöaste oli 62 vuorokautta. Ero saattaa osittain selittyä em. vuorokauden määritelmällä. Asuinkunnassaan mökkeilevät saattavat piipahtaa mökillään lyhyen aikaa, esim. käydä illalla saunomassa, jolloin lyhyt käynti ei nosta mökin käyttöastetta.

Kesämökki oli jonkun muun kuin oman kotitalouden jäsenen käytössä keskimäärin 16 vuorokautta vuoden aikana, joko yhtä aikaa oman kotitalouden jäsenten kanssa tai erikseen. Myös tämän muun käytön suhteen heinäkuu oli suosituin mökkeilykuukausi, jolloin muut käyttivät mökkiä keskimäärin 5 vuorokautta (kuvio 2). Ulkokuntalaisten mökinomistajien ja asuinkunnassaan mökin omistavien mökin käyttöaste ei eronnut toisistaan muun käytön suhteen.

Kuvio 2. Kesämökin käyttö vuoden eri kuukausina, käyttäjänä muu kuin oma kotitalous



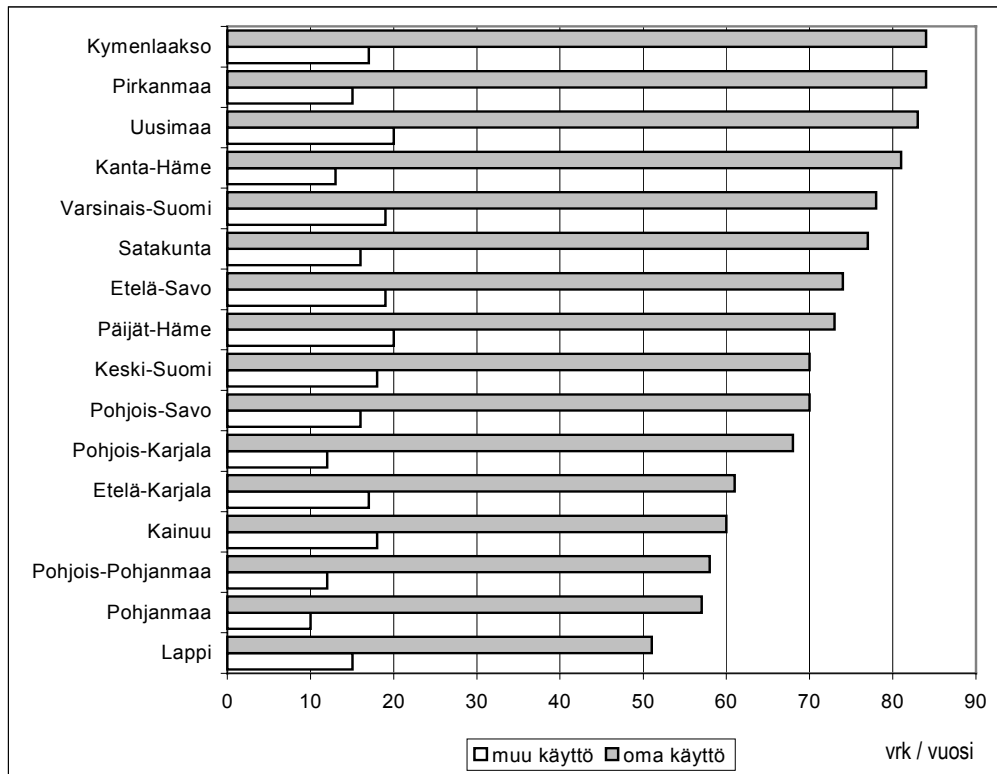
On huomioitava, että kesämökkien kokonaiskäyttöaste ei ole oman käytön (72 vrk) ja muun käytön (16 vrk) summa (88 vrk), koska usein muut mökinkäyttäjät ovat omistajien vieraana. Kesämökkien todellinen kokonaiskäyttöaste on kuitenkin yli 72 vuorokautta vuodessa, koska kesämökkejä käyttävät mm. omistajien lapset (jotka eivät enää kuulu vanhempinsa kotitalouteen) silloinkin, kun vanhemmat eivät itse ole paikalla.

Kesämökin sijainnin perusteella mökin käyttöaste (oma käyttö) oli suurin Kymenlaaksoissa, Pirkanmaalla, Uudellamaalla ja Kanta-Hämeessä, missä mökin käyttöaste oli keskimäärin yli 80 vuorokautta vuodessa (kuvio 3). Vähäisintä mökin käyttö oli Lapissa ja Pohjanmaalla, missä käyttöaste jäi vuodessa keskimäärin alle 60 vuorokauden. Havaintojen vähäisen määrän vuoksi aineistossa Itä-Uusimaa yhdistettiin Uuteenmaahan, Ahvenanmaa Varsinais-Suomeen sekä Etelä- ja Keski-Pohjanmaa Pohjanmaahan.

Ainakin Lapin osalta käyttöasteeseen vaikutti etäisyys mökille. Lapissa sijaitsevien kesämökkien omistajista yli neljäsosa asui Oulun läänin eteläpuolella, joista puolet Uudellamaalla. Oikein pitkät mökkimatkat rajoittavat mökkimatkojen tiheyttä ja näin vaikuttavat mökin käyttöasteeseen.

Kesämökin käyttöastetta voitaisiin nostaa mökkiä vuokraamalla. 13 prosenttia kesämökin omistajista eli kaiken kaikkiaan noin 47 000 mökkitaloutta harkitsi mökkinsä vuokraamista seuraavan 12 kuukauden aikana.

Kuvio 3. Kesämökin käyttöaste maakunnittain



2.2 Käyttöasteen vertailu aikaisempiin tutkimuksiin

Aikaisempien tutkimusten perusteella on mahdotonta saada täsmällistä kuvaa siitä, miten kesämökkien käyttöaste on muuttunut viimeisten 15 vuoden aikana Suomessa. Taulukosta 1 nähdään useamman 1990-luvulla tehdyn tutkimuksen tulokset, joiden mukaan kesämökkien käyttöaste vaihteli 65 ja 109 vuorokauden välillä. Tutkimuksissa on poikkeuksetta ollut kohderyhmänä ulkokuntalaiset mökkiläiset, ei asuinkunnassaan kesämökin omistavat. On kyseenalaista yleistää eri puolella Suomea sijaitsevien yksittäisten kuntien kesämökkien käyttöastetta koskemaan koko maata.

Taulukko 1. Kesämökin käyttöaste eri tutkimusten perusteella (ks. tarkemmin lähdeluettelo)

tutkimuksen nimi	vuosi*	kuntia	vrk/v
Vapaa ajan-asuminen... Kustavi, Taivassalo, Velkua	1990	3	80
Mäntyharjun loma-asukkaiden palvelutarpeet	1990	1	65
Parikkalan kunnan ja Ruokolahden Torsantaan...	1992	2	81
Tammelän loma-asukkaiden palvelutarpeet	1993	1	77
Mäntyharjun – Pertunmaan loma-asutuksen...	1996	2	80
Mökkielämää RaJuPuSu -seudulla	1997	4	93
Karjalohjan, Nummi-Pusulan ja Sammatin...	1997	3	81
Ulkokuntalaiset mökkiläiset kuntien taloudessa	1998	12	109
Vapaa-ajan asukkaiden palveluprojekti	2000	10	92

* Tiedonkeruuvuosi ei välttämättä sama kuin raportin ilmestymisvuosi

Jotta eri tutkimukset olisivat verrattavissa toisiinsa, tulisi määritelmien olla yhdenmu-
kaisia. Kesämökkibarometrissa mökin oma käyttö rajattiin koskemaan omaa kotitalo-
utta, jonka muodostivat samassa asuinhuoneistossa vakituisesti asuvat henkilöt.
Vuorokaudeksi laskettiin ne vuorokaudet, jolloin oleskelu vapaa-ajan asunnolla kesti
yli puoli vuorokautta.

Tulosten luotettavuuden ja vertailun kannalta kysymysten tulee olla niin yksiselittei-
siä, ettei vastaajalla jää tulkinnanvaraa, miten vastata kysymykseen. Mikäli kesämö-
kin käyttövuorokausien laskemisen avuksi ei anneta selvää ohjetta, voi kokonaisvuo-
rokausien määrä helposti nousta liian korkeaksi esim. silloin, kun vastaaja menee
mökille perjantai-iltana ja palaa takaisin sunnuntai-iltana. Vastatako kaksi vai kolme
vuorokautta?

Lisäksi on huomioitava tiedonkeruutapa. Kaikissa yllämainituissa tutkimuksissa tiedot
on kerätty postikyselylomakkeella. Postikyselyiden ongelmana on, ettei vastaaja lä-
heskään aina täytä kaikkia kysytyjä kohtia. Tästä on haittaa lähinnä niissä kysymyk-
sissä, joiden perusteella tehdään laskutoimituksia, kuten lasketaan yhteen eri kuu-
kausien kohdalle merkattu mökin käyttövuorokausien määrä. Kesämökkibarometrin
aineiston käsittelyvaiheessa huomattiin, että kolmannes vastaajista jätti täyttämättä
ne kuukaudet, jolloin mökkiä ei käytetty lainkaan. Käytännössä tämä tarkoitti sitä,
ettei talvikuukausien kohdalle merkattu nollaa.

Mikäli yllä mainittua ”nollaongelmaa” ei oteta aineiston käsittelyvaiheessa huomioon,
kuukausittaiset keskiarvot vääristyvät ja mökin käyttöaste nousee väistämättä liian
korkeaksi. Taulukossa 2 on havainnollistettu ”nollaongelman” vaikutus tuloksiin ke-
sämökkibarometrin aineistossa. Virheellisiksi luvuiksi oman käytön suhteen tulisi ko-
ko aineiston kohdalla 79 vuorokautta ja ulkokuntalaisten osalta 82 vuorokautta. Tämä
esimerkki ei tarkoita sitä, että jonkin aikaisemmin tehdyn tutkimuksen luvut olisivat
epäluotettavia. Taulukon ainoa tarkoitus on osoittaa aineiston käsittelyssä piilevä su-
denkuoppa jatkotutkimuksia silmälläpitäen.

Taulukko 2. Kesämökin käyttöaste laskettuna eri tavoin kesämökkibarometrin aineistosta

aineiston käsittelytapa	oma käyttö	muiden käyttö	ulkokuntalaiset	
			oma käyttö	muu käyttö
korjattu käyttöaste	71,8	16,4	75,2	16,5
ei korjattu käyttöaste	79,1	18,5	81,7	18,4
erotus	7,4	2,1	6,5	1,9

2.3 Kesämökin käyttäjät

Kesämökkiä käyttävät usein muutkin kuin pelkästään kesämökin omistajat. Käyttäjiin kuuluu mm. sukulaisia ja tuttavvia, jotka voivat olla mökillä joko yhtä aikaa mökin omistajien kanssa tai erikseen. Kesämökkibarometrin mukaan mökillä vähintään 10 yötä yöpyneitä oli vuoden aikana keskimäärin neljä eri henkilöä. Alle 10 yötä yöpyneitä oli keskimäärin seitsemän eri henkilöä. Tämä kieli siitä, että mökkiä käyttää ”ydinporukan” lisäksi huomattavan moni muu, esimerkiksi vaikkapa satunnaiset juhannusvieraat.

Monellako suomalaisella on käytössään kesämökki? Tai moniko suomalainen ylipäänsä käy mökillä edes kerran vuodessa? Näihin kysymyksiin kesämökkibarometrin postikyselyosuus ei pysty vastaamaan, mutta asiaa voi tarkastella eräiden viime vuosina tehtyjen tutkimusten valossa.

Tilastokeskuksen rekisteripohjaisen kesämökkitilaston 2002 mukaan kesämökkejä oli Suomessa vuoden 2002 lopussa noin 461 000, joista 384 000 oli yksityisten henkilöiden omistuksessa. Noin 16 % suomalaisista kotitalouksista omisti kesämökin. Näihin kesämökin omistaviin kotitalouksiin kuului noin 799 000 henkilöä. Lisäksi yksityisomistuksessa oli noin 44 000 mökkiä pääasiassa perikuntien, mutta myös ulkomaa-laisten omistuksessa. Kaikista kesämökeistä noin 93 prosenttia oli yksityisomistuksessa, ja niiden omistajatalouksiin kuului karkeasti arvioiden noin miljoona suomalaista. Loput kesämökeistä olivat yritysten tai yhteisöjen omistuksessa.

Tilastokeskuksen tekemän eurooppalaisen elinolotutkimuksen (ECHP) mukaan kaikista suomalaisista kotitalouksista 26 prosentilla oli omassa käytössään toinen asunto vuonna 2001. Käytössä ololla tarkoitettiin omistamista, vuokraamista tai muuten käytössä oloa, esim. sukulaisten omistaman kesämökin käyttöä. Vapaa-ajan asuminen määriteltiin laajemmin kuin em. kesämökkitilastossa, joten kakkosasuntoihin kuului kesämökkien lisäksi myös pari-, rivi- ja kerrostaloasuntoja. Kakkosasunto saattoi sijaita joko kotimaassa tai ulkomailla. Suomessa oli vuonna 2002 noin 2,35 miljoonaa kotitaloutta ja kotitalouden keskikoko oli 2,15 henkeä. Näin ollen kakkosasunto oli käytössä noin 1,3 miljoonalla suomalaisella.

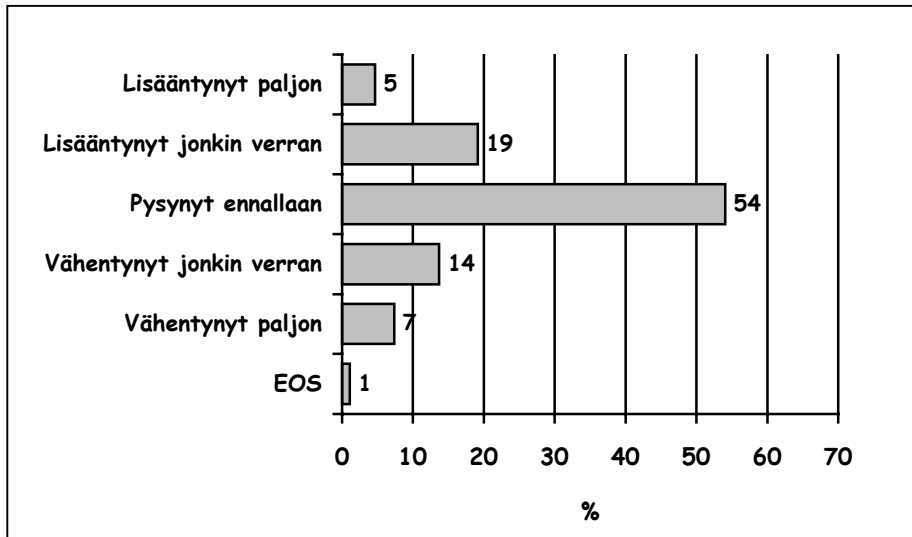
Tilastokeskuksen matkatutkimuksen mukaan noin 1,3 miljoonaa eli joka kolmas 15-74 -vuotias suomalainen teki ainakin yhden yöpymisen sisältävän kotimaanmatkan omalle mökille vuoden 2002 aikana. Vastaaja määritteli itse ”oman” mökin, joten todennäköisesti luku pitää sisällään matkat esim. vanhempien sekä perikuntien omistamille mökeille. Koko väestöön suhteutettuna kolmasosa tarkoittaa noin 1,8 miljoonaa suomalaista. Vierailumatkoja sukulaisten tai tuttavien luo teki kaksi kolmasosaa vastaajista, mutta niistä ei pystytä erottelemaan mökkimatkoja esim. kaverin mökille.

Tilastokeskuksen toteuttaman energiansäästötutkimuksen 1999 mukaan noin 36 prosentilla suomalaisista oli joko oma tai muutoin käytettävissä oleva vapaa-ajan asunto Suomessa. Koko väestöön suhteutettuna tämä tarkoittaa noin 1,9 miljoonaa suomalaista.

2.4 Kesämökin käytön muutokset

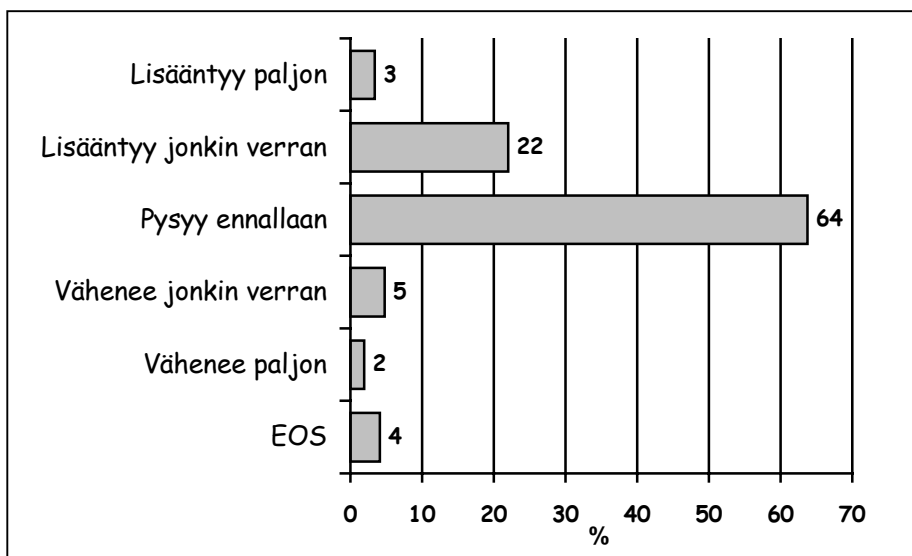
Kesämökin käyttö näyttää pysyneen ennallaan, kun verrataan viimeksi kuluneita 12 kuukautta aikaisempaan käyttöön (kuvio 4). Lähes joka neljännellä mökkiläisellä kesämökin käyttö lisääntyi, mutta melkein yhtä suurella osalla mökinkäyttö väheni. Täten mökkien kokonaiskäyttöä ajatellen osalla mökkiläisistä tapahtunut mökinkäytön lisääntyminen ja toisten vähentynyt mökinkäyttö kumoavat toisensa.

Kuvio 4. Kesämökin käytön muutos viimeisten 12 kuukauden aikana, riippumatta käyttäjästä



Kaksi mökkiläistä kolmesta arvioi kesämökin käyttönsä pysyvän ennallaan seuraavan vuoden aikana (kuvio 5). Joka neljäs arvioi mökinkäytön lisääntyvän, mutta ainoastaan viisi prosenttia vähenevän. Lähimenneisyyden ja lähitulevaisuuden vertailu herättääkin kysymyksen, vastaavatko toiveet mökille pääsemisestä todellisuutta?

Kuvio 5. Kesämökin käytön arvioitu muutos seuraavan 12 kuukauden aikana, riippumatta käyttäjästä



3. ETÄTYÖ MÖKILLÄ JA TYÖSSÄKÄYNTI

3.1 Etätyön taustaa

Etätyöstä on ennustettu viimeisten 30 vuoden aikana uutta työn tekemisen nousevaa suuntausta. Idea etätyöstä syntyi öljykriisin seurauksena 1970-luvulla, kun mietittiin työmatkaliikenteen vähenemisestä syntyviä kustannussäästöjä. Etätyö -käsitteeseen liittyy keskeisesti parin viime vuosikymmenen aikana tapahtunut nopea tieto- ja viestintäteknologian kehittyminen, joka on edellytys tietoteknologiaa hyödyntävien työtehtävien hoitamiselle varsinaisen työpaikan ulkopuolella.

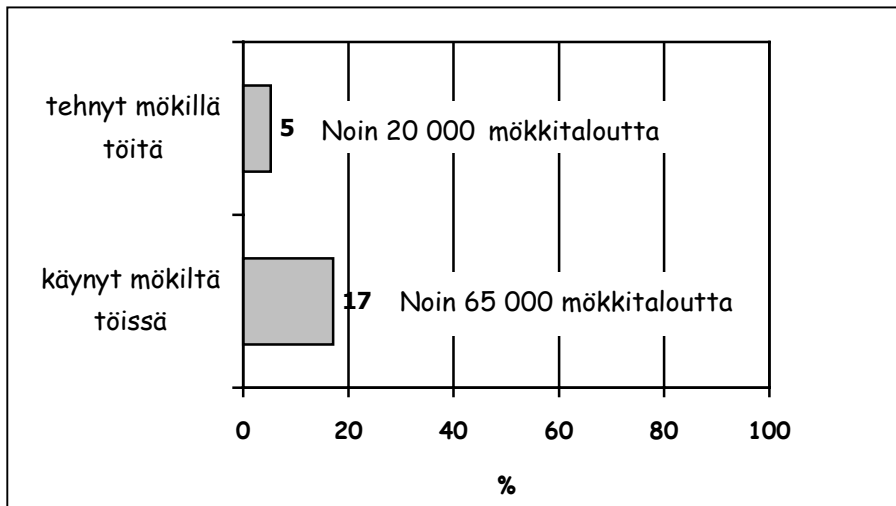
Työtehtävien luonne ja koulutustaso määrittävät toistaiseksi varsin paljon etätyöhakukkuutta ja mahdollisuuksia. Työn paikkasidonaisuus on kadonnut monissa tietotekniikkaa hyödyntävissä työtehtävissä, mutta edelleenkin etätyö ei sovellu suurimmalle osalle ammateista.

Etätyö on yleistynyt verrattain hitaasti. Työpaikkojen organisaatiokulttuuri, arvot, asenteet ja normit muuttuvat hitaammin kuin tekniset edellytykset. Myös työnantajien johtamiskulttuuri asettaa rajat etätyön yleistymiselle. Esteenä ovat olleet mm. vakiintuneen sopimusjärjestelmän puuttuminen ja siihen liittyen etätyökulttuurin puuttuminen. Työntekijän innostusta etätöihin saattaa vähentää pelko työyhteisöstä eristytymisestä sekä pelko työn ja vapaa ajan liiallisesta sekoittumisesta.

3.2 Etätyön ja mökiltä työssäkäynnin yleisyys

Kesämökkibarometrin mukaan viisi prosenttia kesämökin omistajatalouksista teki viimeksi kuluneiden 12 kuukauden aikana ansiotöitä mökillä (kuvio 6). Etätyöksi laskettiin kenen tahansa kotitalouden jäsenen vähintään tunnin työskentely mökillä. Tämän väljän määritelmän mukaan etätöitä tekeviä mökkitalouksia oli noin 20 000. Etätöitä tehtiin keskimäärin 23 työpäivää vuodessa. Puolet etätöitä tehneistä mökkiläisistä työskenteli mökillä yhteensä seitsemän päivää tai vähemmän.

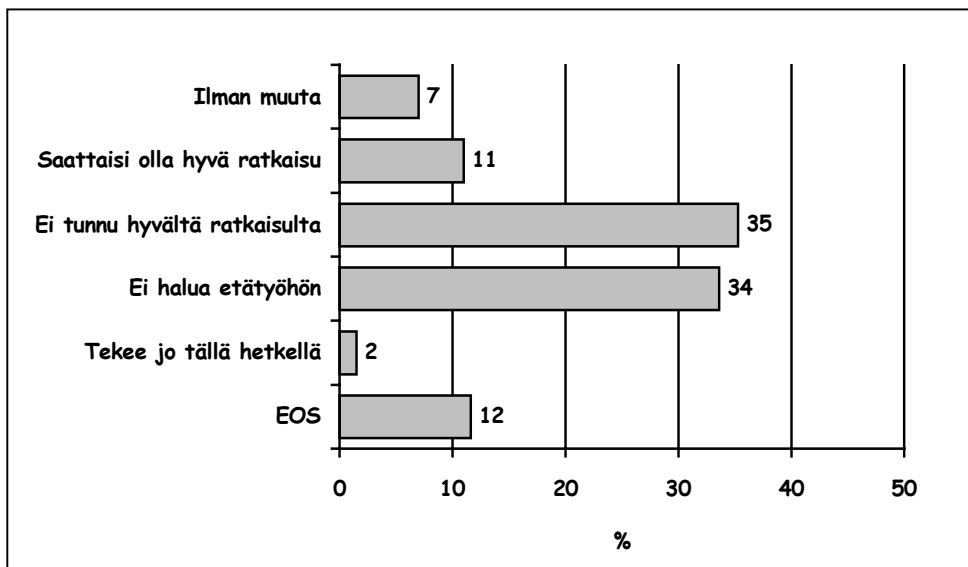
Kuvio 6. Ansiotöiden teko mökillä sekä mökiltä töissä käyminen viimeisten 12 kuukauden aikana



Kaikkiaan 17 prosenttia kesämökin omistajatalouksista kävi viimeksi kuluneiden 12 kuukauden aikana töissä mökiltä (kuvio 6). Tämä tarkoitti kaikkiaan noin 65 000 mökkitaloutta. Kahdella kolmasosalla mökiltä töissä käyvistä vakituisen asunnon ja kesämökin välinen etäisyys oli alle 50 kilometriä. Keskimäärin mökkimatka oli 26 kilometriä, kun taas kaikilla mökinomistajilla mökkimatka oli keskimäärin 107 kilometriä. Mökiltä käytiin töissä keskimäärin 26 päivää vuoden aikana. Puolet kävi mökiltä töissä yhteensä 10 päivänä tai vähemmän.

Joka viides työelämässä mukana oleva mökinomistaja haluaisi mahdollisesti tehdä etätöitä mökillä nykyisessä työssään (kuvio 7). Tämä tarkoittaa käytännössä noin 36 000 potentiaalista etätöntekijää. Kuvioissa kuusi ja seitsemän näkyvä ero etätöiläisten määrästä selittyy kysymyksiin sisältyvien määritelmien erilaisuudella.

Kuvio 7. Vastaajan oma halukkuus tehdä etätöitä mökillä nykyisessä työssä



Sitran toimeksiannosta vuonna 2001 tehty ”Oppivat seutukunnat” eli OSKU -hankkeeseen liittyvä postikysely antaa vertailutietoa etätöistä. Kyselyn kohdejoukko oli noin 4500 satunnaisesti valittua 15-74 -vuotiasta suomalaista eri puolelta Suomea. Tulosten mukaan kahdella kolmasosalla työssä käyvistä nykyinen työ ei soveltunut etätöinä tehtäväksi. Työelämässä mukana olevista joka viides haluaisi mahdollisesti tehdä etätöitä kotona nykyisessä työssään. Kaikkiaan seitsemän prosenttia ilmoitti käyttäneensä kesällä 2001 työpäiviä etätöihin kesämökillä tai vastaavassa paikassa.

Mökin sijainnin perusteella tarkasteltuna ansiotyön teko mökillä oli kesämökkibarometrin mukaan yleisintä Uudellamaalla, missä joka kymmenennessä kesämökissä tehtiin etätöitä viimeisen 12 kuukauden aikana (taulukko 3). Uudellamaalla käytiin myös eniten mökiltä töissä. Halu etätöihin oli vähäisintä niillä, joiden mökki sijaitsi Etelä- tai Pohjois-Karjalassa. Mikäli kysymykseen ”onko itse halukas etätöihin mökillä nykyisessä työssä” vastattiin ”ilman muuta” tai ”saattaisi olla hyvä ratkaisu”, tulokittiin etätöihalukkuutta olevan (vrt. kuvio 7).

Taulukko 3. Etätyö ja työssäkäynti mökiltä maakunnittain, prosenttia vastaajista

maakunta	kotitalouden etätyö	mökiltä töissä	oma halu etätyöhön
Uusimaa + Itä-Uusimaa	10	31	25
Varsinais-Suomi + Ahvenanmaa	6	18	16
Satakunta	5	20	16
Kanta-Häme	5	19	16
Pirkanmaa	7	18	20
Päijät-Häme	6	16	20
Kymenlaakso	8	17	16
Etelä-Karjala	2	14	11
Etelä-Savo	3	14	20
Pohjois-Savo	7	16	15
Pohjois-Karjala	4	11	12
Keski-Suomi	2	13	21
Pohjanmaa + Etelä- ja Keski-Pohjanmaa	4	20	18
Pohjois-Pohjanmaa	5	12	22
Kainuu	2	9	19
Lappi	8	13	14
Koko Suomi keskimäärin	5	17	18

3.3 Mökin varustetason merkitys

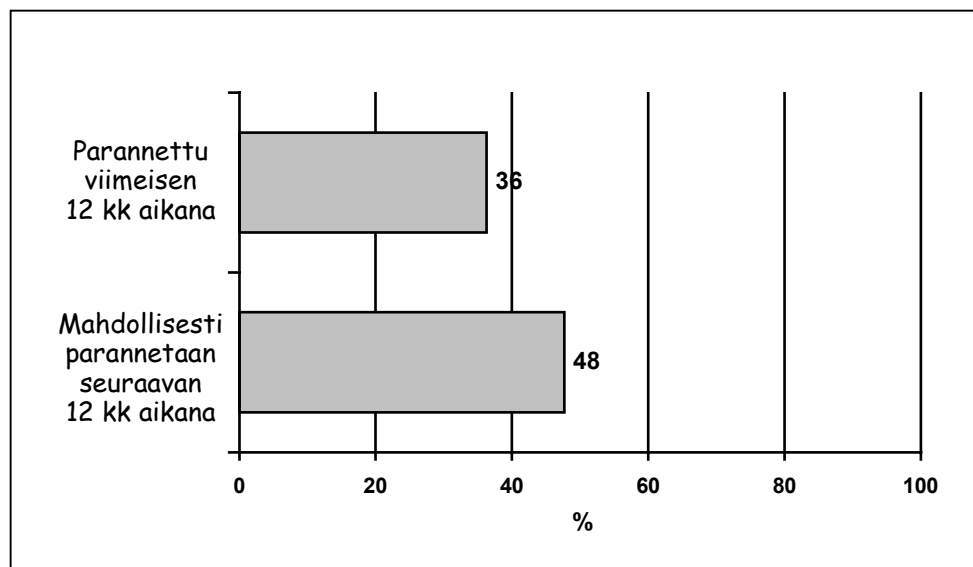
Kesämökin varustuksen parantaminen ja mukavuuksien lisääminen antaa edellytyksiä oleskella mökillä enemmän, olipa kyse sitten kesämökin ympärivuotisesta käytöstä tai käyttöajan pidentämisestä kesän alku- ja loppupäästä. Kesämökkibarometrin mukaan 29 prosenttia kesämökeistä soveltuu ympärivuotiseen käyttöön, kun taas 19 prosenttia pelkästään kesäkäyttöön. Puolet mökeistä soveltuu sekä kevät- kesä- että syksykäyttöön.

Kesämökeistä 70 prosenttia oli verkkosähkön piirissä vuoden 2003 lopussa. Lisäksi mökeillä tuotettiin sähkövirtaa lähinnä aurinkopaneelilla ja generaattorilla. Kaiken kaikkiaan yli 80 prosentilla kesämökeistä oli sähkövirtaa saatavilla, joten ainakin kannettavan tietokoneen ja kännykän akkujen lataaminen sujuu tarvittaessa helposti. Olipa mökillä sähköt tai ei, 99 prosentilla kesämökeistä oli joku lämmitys. Yhdeksällä mökillä kymmenestä oli ainakin takka, kamiina tai uuni. Lämmönlähteestä riippumatta mökin eristys määrää pitkälle, onko mökki talviasuttava vai ei.

Etätyö mökillä sopii erityisen hyvin tiettyihin tilanteisiin, esim. jatkettaessa viikonloppuja tai lomiam niiden alku- tai loppupäästä. Myös puolison eläkkeelle jäänti saattaa lisätä töissä käyvän halua oleskella mökillä pidempään. Mökin käyttöaste saattaisikin lisääntyä, mikäli eläkkeelle jääneen puolisollla olisi mahdollisuus tehdä etätyötä mökillä ja mökin varustus antaisi siihen mahdollisuuden.

Kesämökkibarometrin mukaan joka kolmannen kesämökin varustusta parannettiin viimeksi kuluneiden 12 kuukauden aikana (kuvio 8). Mökin varustuksen parantamiseen näyttäisi olevan halukkuutta myös jatkossa. Seuraavan 12 kuukauden aikana varustusta aikoi parantaa puolet mökinomistajista.

Kuvio 8. Kesämökin varustuksen parantaminen



4. VESI- JA JÄTEHUOLTO

Puolet mökinomistajista toi mökillä käytettävää juoma- ja ruokavettä astioissa muualta. Omasta tai naapurin kaivosta vettä otti lähes puolet mökkiläisistä. Ainoastaan 11 prosenttia sai talousvettä vesilaitoksen tai vesiosuuskunnan verkostosta. Joka kymmenes otti talousvettä järvestä, joesta, merestä tai lähteestä.

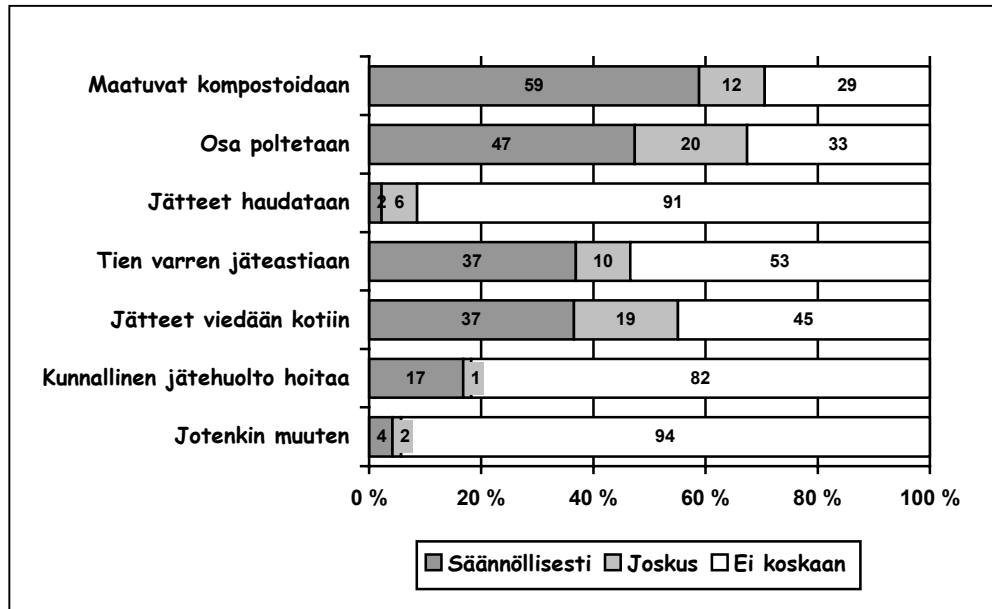
60 prosenttia otti pesuvettä järvestä, joesta, lammesta tai merestä. Omasta tai naapurin kaivosta pesuvettä otti lähes 40 prosenttia mökkiläisistä. Joka kymmenes sai pesuvettä vesilaitoksen tai vesiosuuskunnan verkostosta. Vajaa 10 prosenttia käytti pesuvetenään muulla tavoin hankittua vettä, pääasiassa sade- ja lähdevettä.

Mökin päärakennuksen ja saunan jätevedet suodatettiin pääasiassa maahan, joko suoraan tai saostuskaivon kautta. Ainoastaan joka sadannen mökin jätevedet johdettiin kunnan viemäriverkostoon. Saunan pesuvedestä vain yksi prosentti johdettiin viemäriin.

70 prosentilla mökeistä oli ulko-puucee. Sisävessan käyttömahdollisuus oli 13 prosentissa mökeistä. Lopuilla 17 prosentilla mökeistä oli käytössään kompostikäymälä joko sisällä tai ulkona.

Kesämökin jätehuolto hoidettiin monella tapaa. Yli puolet kompostoi säännöllisesti maatuivat jätteensä (kuvio 9). Myös roskien poltto oli yleistä, toisin kuin maahan hautaaminen. Yli kolmannes vei jätteensä säännöllisesti vakituisen asunnon jäteastiaan. Samoin reilu kolmannes käytti tien varren jäteastioita. Kunnallinen jätehuolto tyhjensi ainoastaan joka viidennen mökin jäteastiat.

Kuvio 9. Vapaa-ajan asunnon jätehuolto



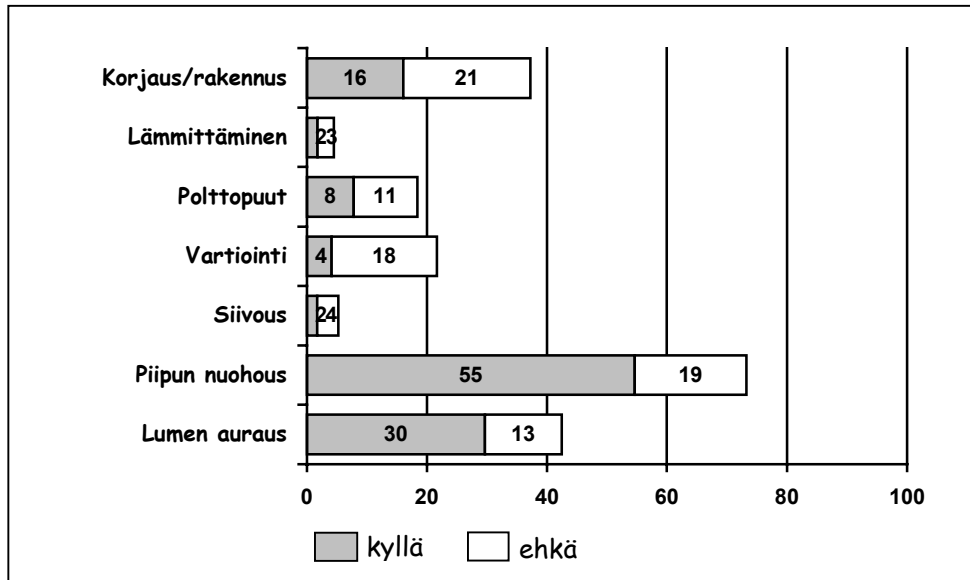
5. PALVELUJEN KÄYTTÖ

Noin puolet ulkokuntalaisista mökinomistajista arveli tietävänsä riittävästi mökkikuntansa tapahtumista ja palveluista. Ainakin jonkin verran niistä tiesi yhdeksän kymmenestä. Mökkikunnan harrastusmahdollisuuksista tiedettiin hieman tapahtumia ja palveluita heikommin. Palveluoppaan mökkikunnastaan oli saanut puolet ulkokuntalaisista mökinomistajista.

Ulkokuntalaiset mökinomistajat käyttivät monenlaisia palveluja mökkinsä lähialueilla. Suurin kiinnostus kohdistui ruokakauppoihin ja huoltoasemiin. Yleisesti ottaen eri palveluihin oltiin myös tyytyväisiä. Eniten tyytymättömyyttä ilmeni julkista liikennettä kohtaan, joihin tyytymättömiä oli reilu kolmasosa ulkokuntalaisista.

Kolme neljäsosaa ulkokuntalaisista mökkiläisistä ilmaisi kiinnostuksensa ostaa piipun nuohouspalveluja mökin lähiseudulta seuraavan 12 kuukauden aikana (kuvio 10). Tämä tarkoitti noin 217 000 kesämökin olevan vailla piipun nuohousta. Noin 40 % oli kiinnostunut ostamaan kesämökin korjaus- ja rakentamispalveluja sekä lumen aurausta. Viidesosaa kiinnosti polttopuiden hankkiminen sekä vartiointipalvelut. Vähäisintä kiinnostus oli maksaa siivouksesta sekä mökin tai saunan lämmittämisestä.

Kuvio 10. Kiinnostus ostaa tiettyjä palveluja kesämökin lähiseudulta



6. MÖKKEILYYN LIITTYVÄ RAHANKÄYTTÖ

6.1 Päivittäistavarat

Kesämökin omistavat kotitaloudet käyttivät päivittäistavaroihin eli elintarvikkeisiin, juomiin ja taloustavaroihin keskimäärin 21 euroa kesämökillä vietettyä päivää kohden. Kesämökin käyttöasteen ollessa 72 päivää vuodessa ja yksityisiä kesämökkejä kaikkiaan 389 000, käyttivät mökkitaloudet päivittäistavaroihin yhteensä noin 588 miljoonaa euroa vuodessa. Kotitaloutta kohden rahaa käytettiin noin 1500 euroa vuodessa.

Muut kuin oman kotitalouden jäsenet käyttivät kesämökkiä keskimäärin 16 vuorokautta vuodessa, viettäen aikaa mökillä joko yhtä aikaa omistajien kanssa tai erikseen. Mikäli mökkivieraiden rahankäytön oletetaan olleen samansuuruista kuin mökin omistajien, käyttivät mökkivieraat päivittäistavaroihin noin 131 miljoonaa euroa vuodessa. Laskelma ei ota huomioon sitä, että mökillä voi yhtä aikaa olla useampia vierailevia perheitä.

Yhteensä yksityisillä kesämökeillä käytettiin päivittäistavaroihin rahaa noin 719 miljoonaa euroa vuodessa. Kun tähän lisättiin yritysten ja yhteisöjen virkistyskäytössä oleviin mökkeihin liittyvä rahankäyttö 61 miljoonaa euroa, saatiin kokonaissummaksi noin 780 miljoonaa euroa. Laskelman olettamuksena oli, että yritysten ja yhteisöjen omistamien 33 000 mökin käyttöaste ja rahankäyttö oli keskimäärin samansuuruista kuin yksityisomistuksessa olevien kesämökkienkin. Tästä ei ollut kuitenkaan tutkimustietoa käytettävissä eli laskelma on tältä osin olettamusten varassa.

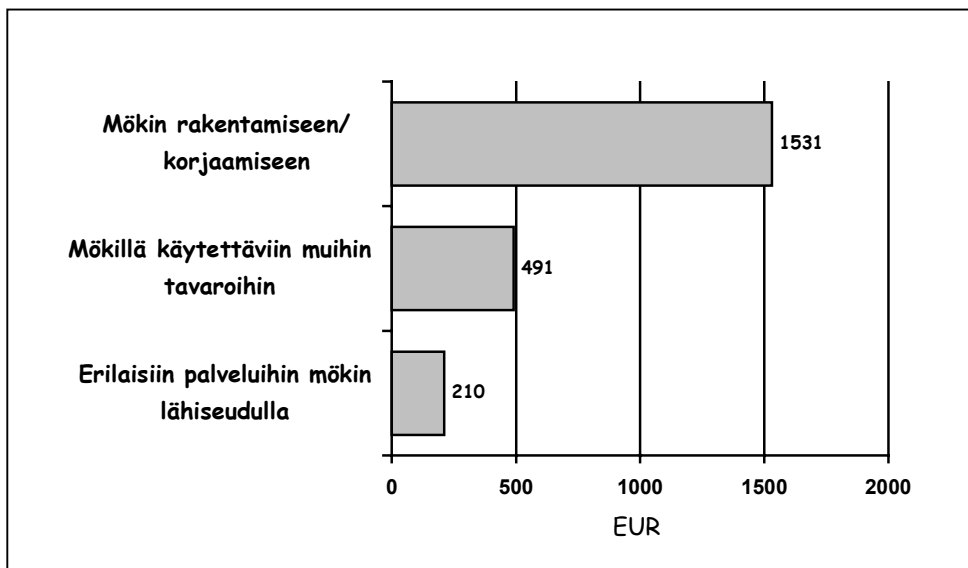
6.2 Muu rahankäyttö

Päivittäistavaroiden lisäksi kesämökeihin käytettiin huomattava määrä rahaa mm. rakentamiseen ja korjaamiseen sekä mökillä käytettäviin muihin tavaroihin. Lisäksi on koko joukko muita maksuja, jotka liittyvät kesämökin käyttöön ja ylläpitoon. Muuhun rahankäyttöön laskettiin mukaan myös ulkokuntalaisten mökinomistajien erilaisiin palveluihin mökin lähiseudulla käyttämä rahamäärä.

Rakentamiseen ja korjaamiseen käytettiin vuodessa keskimäärin reilut 1500 euroa mökkiä kohden (kuvio 11), eli suunnilleen yhtä paljon kuin päivittäistavaroihin. Toki kaikki eivät käyttäneet likimainkaan tätä summaa; kolme viidesosaa käytti alle 1000 euroa. Yhteensä yksityisillä kesämökeillä käytettiin rakentamiseen noin 595 miljoonaa euroa. Yritysten ja yhteisöjen mökeillä rakentamiseen käytettiin noin 51 miljoonaa euroa käytettäessä samaa keskiarvoa. Yhteensä mökkien rakentamiseen ja korjaamiseen käytettiin vuoden aikana noin 646 miljoonaa euroa. Laskelmassa eivät ole mukana rakentamisvaiheessa olleet mökit.

Noin 60 prosenttia ulkokuntalaisista mökkiläisistä osti vähintään puolet kaikista mökin kunnostamiseen liittyvistä tavaroista tai palveluista kesämökin lähiseudulta.

Kuvio 11. Muu rahankäyttö kesämökillä viimeisten 12 kuukauden aikana

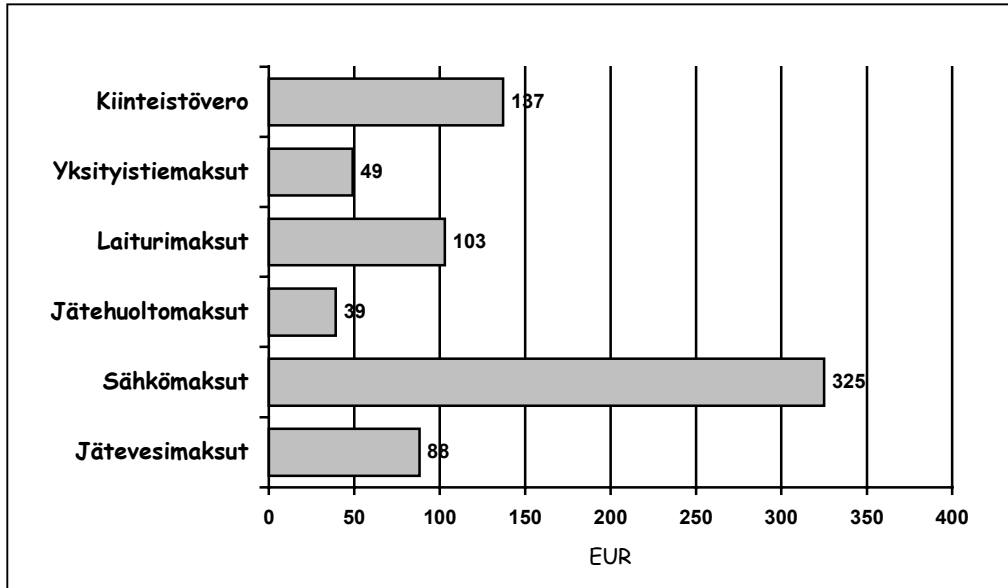


Kesämökillä käytettäviin muihin tavaroihin luettiin kuuluvan mm. koneet, polttoaine, kalusteet, astiat, harrastusvälineet, puutarhanhoito tms. asiat. Näihin muihin tavaroihin käytettiin mökkiä kohden keskimäärin lähes 500 euroa vuodessa (kuvio 11). Yhteensä yksityismökeillä käytettiin muihin tavaroihin noin 191 miljoonaa euroa. Kun tähän lisättiin yritysten ja yhteisöjen mökit (16 miljoonaa euroa), nousi kokonaissumma 207 miljoonaan euroon.

Ulkokuntalaiset mökinomistajat käyttivät erilaisiin palveluihin mökin lähiseudulla keskimäärin reilut 200 euroa mökkiä kohden vuodessa. Kaiken kaikkiaan erilaisiin palveluihin käytettiin yhteensä noin 67 miljoonaa euroa.

Erilaisiin käyttömaksuihin kuuluivat kiinteistövero, yksityistie-, laituri-, jätehuolto-, sähkö- ja vesimaksut (kuvio 12). Kiinteistövero maksavat kaikki, mutta muiden maksujen kohdalla suuruusluokka ja käyttäjien määrä vaihteli suuresti. Sähkömaksuja maksoi kaksi kolmasosaa yksityisistä mökinomistajista, yhteensä noin 81 miljoonaa euroa. Sähkömaksut olivat suurin menoerä eri käyttömaksuista.

Kuvio 12. Kesämökkiin liittyvät käyttömaksut vuodessa keskimäärin



Kiinteistövero maksettiin yhteensä noin 53 miljoonaa euroa. Yksityistiemaksuja (55 % mökkiläisistä) maksettiin yhteensä noin 11 miljoonaa, pienvenesatama- ja laituri- maksuja (7 %) noin kolme miljoonaa, jätehuoltomaksuja (55 %) noin 8 miljoonaa sekä talous- ja jätevesimaksuja (10 %) noin kolme miljoonaa euroa. Yhteensä eri käyttömaksuja yksityismökkien omistajat maksoivat kaikkiaan noin 159 miljoonaa euroa.

Yritysten ja yhteisöjen omistamien mökkien vastaavat käyttömaksut olivat samoin keskiarvoin laskettuna noin 14 miljoonaa euroa. Tämä on todennäköisesti alakanttiin laskettu arvio, koska yritysten ja yhteisöjen mökit lienevät keskimääräistä suurempia ja paremmin varustettuja kuin yksityisten mökit.

Postikyselyn perusteella laskettu mökkeilyssä liikkuva rahamäärä oli vuoden aikana noin 1,87 miljardia euroa (taulukko 4). Tästä puuttui kuitenkin vielä rakenteella olevat mökit, tontti- ja mökkikaupat sekä mökkimatkat. Seuraavassa luvussa arvioidaan vielä niiden suuruutta ja esitetään lopullinen arvio kesämöккеilyssä liikkuvasta vuosittaisesta kokonaisrahasta Suomessa.

Taulukko 4. Kesämökkeilyssä liikkuva rahamäärä vuodessa, miljoonaa euroa

Kulutuskohde	Yksityisten kesämökit	Yritysten ja yhteisöjen mökit	Yhteensä
Päivittäistavarat	719	61	780
Muut tavarat	191	16	207
Rakentaminen ja korjaus	595	51	646
Ulkokuntalaisten palvelut	60	7	67
Käyttömaksut	159	14	173
Yhteensä	1724	149	1873

6.3 Mökkeilyn kokonaistaloudellinen merkitys Suomessa

Liikenne- ja viestintäministeriön sekä Tielaitoksen toteuttaman henkilöliikennetutkimuksen 1998-99 mukaan kesämökille tehtiin keskimäärin yhdeksän edestakaista matkaa vuodessa. Keskimääräinen mökkimatka oli mökkibarometrin mukaan 107 km eli edestakaisin 214 km. Kustannusten laskemisessa käytettiin valtion kilometrikorvausta (0,38 EUR/km), jotta todelliset auton käyttökustannukset tulisivat paremmin huomioiduksi. Laskelmassa mökkimatka tehtiin henkilöautolla. Mökkimatkojen kustannukset olivat vuodessa keskimäärin 732 euroa kesämökkiä kohti. Kokonaiskustannukset olivat kaikkiaan noin 309 miljoonaa euroa vuodessa.

Tilastokeskuksen rekisteripohjaisen kesämökkitilaston mukaan vuonna 2002 valmistui noin 4300 uutta kesämökkiä. Rakennustutkimus RTS:ltä saadun tiedon mukaan uuden mökin rakentaminen maksaa keskimäärin on noin 50 000 euroa ilman omalle työlle laskettua hintaa. Näin ollen uudisrakentamisen kokonaissummaksi saatiin 215 miljoonaa euroa.

Maanmittauslaitoksen julkaiseman kiinteistöjen kauppahintatilaston 2003 mukaan vuonna 2003 käytettiin loma-asumiseen liittyviin tontti- ja mökkikauppoihin yhteensä noin 498 miljoonaa euroa. Tämä piti sisällään sekä rakennetut että rakentamattomat kohteet koko Suomessa.

Kun lasketaan yhteen yllä mainitut rahasummat ja lisätään se taulukossa neljä näkyvään kokonaissummaan, saadaan mökkeilyn *kokonaistaloudellinen merkitys, yhteensä noin 2,9 miljardia euroa vuodessa.*

7. LOPPUSANAT

Vapaa-ajan asumisen kokonaistaloudellisen merkityksen laskemisessa käytettiin raportin kirjoitushetkellä tarkimpia tiedossa olevia lähteitä. Arviota voi tarkentaa etenkin yritysten ja yhteisöjen omistamien mökkien kohdalta. Koska niiden käytöstä ei ole riittävästi tutkimustietoa, niihin liittyvä rahankäyttö laskettiin yksityisiä kesämökkejä kuvaavien tietojen avulla. Tässä raportissa yritysten ja yhteisöjen omistamien mökkien kokonaisrahankäyttö jäänee liian pieneksi.

Kesämökki on harvinaisen tutkimaton ilmiö Suomessa siihen nähden, kuinka monia suomalaisia se koskettaa vuosittain. Näyttää kuitenkin siltä, että aiheeseen liittyvä tutkimustoiminta on virkistymässä lähitulevaisuudessa. Tässä raportissa on keskitytty lähinnä vapaa-ajan asumisen taloudellisen puolen tarkasteluun, mutta vähintään yhtä hyvin ilmiötä voi tarkastella muistakin näkökulmista. Tähän myös kesämökkibarometrin aineisto antaa mahdollisuuden.

Tämä raportti on omistettu suomalaisille metsille ja järville, jonka ääreen ainakin raportin urbanisoitunut kirjoittaja ryntää heti kesän koittaessa.

LÄHDELUETTELO

Aalto J & Lahtinen E (1992). Parikkalan kunnan ja Ruokolahden Torsantaan rekisterikylän loma-asukaskysely. Kymen läänin mallikylähanke. Helsingin yliopisto. Maaseudun tutkimus- ja koulutuskeskus, Mikkeli. Julkaisuja 21.

Henkilöliikennetutkimus 1998-1999. Liikenneministeriö. Julkaisuja 1999:43.

Kasanko M & Rintala K (1996). Mäntyharjun – Pertunmaan loma-asumisen kehittämisselma. Helsingin yliopisto. Maaseudun tutkimus- ja koulutuskeskus. Julkaisuja 51.

Kesämököt 2002. Tilastokeskus. SVT. Asuminen 2003:5. Helsinki.

Kiinteistöjen kauppahintatilasto 2003. Maanmittauslaitos. SVT. Hinnat 2004:1.

Kotilainen Heli (1998). Ulkokuntalaiset mökkiläiset kuntien taloudessa. Saaristoasiain neuvottelukunta. Maaseutupolitiikan yhteistyöryhmän julkaisu 1998:2.

Luoma Hanna (1997). Karjalohjan, Nummi-Pusulän ja Sämätin loma-asukkaiden palvelukartoitus. Uudenmaan maaseutukeskus, Järvenpää.

Melasniemi-Uutela Heidi (1999). Tilastokeskus. Energiansäästötutkimuksen 1999 tutkimusaineisto.

Mökkielämää RaJuPuSu –seudulla (1997). Rantasalmi, Juva, Puumala, Sulkava. RaJuPuSu yhtymä.

Nurmela J, Öörni S, Nyberg R & Hokka P (2002). Matkalla kansalaisten tietoyhteiskuntaan. Raportti asukkaiden suhtautumisesta tieto- ja viestintäteknikan käyttöön OSKU-alueilla syksyllä 2001. Tilastokeskus. Katsauksia 2002:3.

Ollikainen Jukka (2000). Vapaa-ajan asukkaiden palveluprojekti. Loppuraportti. Etelä-Suomen maakuntien liittouma.

Reijo Marie (2002). Suomalaisilla käytössään kakkosasuntoja useimmin EU:n alueella. Tilastokeskus. Hyvinvointikatsaus 2002:2.

Riepponen Outi (1993). Tammelan loma-asukkaiden palvelutarpeet. Helsingin yliopisto. Maaseudun tutkimus- ja koulutuskeskus, Mikkeli. Julkaisuja 25.

Ruottinen Lauri (1990). Mäntyharjun loma-asukkaiden palvelutarpeet. Helsingin yliopisto. Maaseudun tutkimus- ja koulutuskeskus, Mikkeli. Julkaisuja 13.

Suomalaisten matkailu 2002. Tilastokeskus. SVT. Liikenne ja matkailu 2003:9.

Vapaa-ajan asuminen ja sen seurausvaikutukset (1990). Kustavi, Taivassalo, Velkua. Keskeiset tutkimustulokset ja vertailua muihin tutkimuksiin. Varsinais-Suomen seutukaavaliitto. Turku.